



**МІНІСТЕРСТВО ВНУТРІШНІХ СПРАВ УКРАЇНИ
АКАДЕМІЯ ВНУТРІШНІХ ВІЙСЬК МВС УКРАЇНИ**

ОСНОВИ ПРОВЕДЕННЯ ВІЙСЬКОВО- СОЦІОЛОГІЧНИХ І СОЦІАЛЬНО- ПСИХОЛОГІЧНИХ ДОСЛІДЖЕНЬ У ВНУТРІШНІХ ВІЙСЬКАХ МВС УКРАЇНИ

Навчальний посібник

Рекомендовано Міністерством освіти і науки України як навчальний посібник для вищих навчальних закладів МВС України III-IV рівнів акредитації

**Харків
2010**

ББК 53.5

УДК 159.9 – 355.34

Основи проведення військово-соціологічних і соціально-психологічних досліджень у внутрішніх військах МВС України: навч. посіб. / І.І. Приходько, І.В. Воробйова, В.С. Молдавчук, І.І. Ліпатов, Ю.Б. Ірхін, В.І. Пасічник, М.І. Товма. – Х.: Акад. ВВ МВС України, 2010. – 58 с.

ISBN 978-966-8671-13-5

Розглянуто сутність, зміст, структуру, організаційно-методичні основи проведення військово-соціологічних і соціально-психологічних досліджень у внутрішніх військах МВС України. Значна увага приділяється проведенню соціологічних досліджень особового складу, малих груп і військових колективів, висвітленню різноманітних аспектів соціально-психологічних та військово-психологічних досліджень. Теоретичні положення доповнено питаннями для самоконтролю.

Зміст посібника відповідає розділу навчальної програми з дисципліни “Психологічна робота у військах”, що викладається на кафедрі оперативного застосування внутрішніх військ Академії внутрішніх військ МВС України.

Для викладачів, практичних психологів, ад’юнктів, магістрів, курсантів і студентів вищих військових навчальних закладів, а також слухачів курсів післядипломної освіти.

Авторський колектив: **І.І. Приходько**, к. психол. н., ст. наук. співробітник;
І.В. Воробйова, к. психол. н.;
В.С. Молдавчук, заслужений працівник культури України;
І.І. Ліпатов, к. психол. н., професор;
Ю.Б. Ірхін, к. психол. н.;
В.І. Пасічник, к. психол. наук, доцент;
М.І. Товма к. психол. н.;

Рецензенти: **О.В. Тімченко**, д-р психол. наук, професор, начальник науково-дослідної лабораторії екстремальної та кризової психології (Університет цивільного захисту України);
І.В. Жданова, к. психол. н., доцент, доцент кафедри прикладної психології Навчально-наукового інституту психології, менеджменту, соціальних та інформаційних технологій (Харківський національний університет внутрішніх справ)

Рекомендовано Міністерством освіти і науки України як навчальний посібник для вищих навчальних закладів МВС України III-IV рівнів акредитації (лист № 14/18 – 1287 від 31.03.2010 року, протокол № 2 від 17 лютого 2010 року рішення комісії Інституту інноваційних технологій і змісту освіти МОН України)

ISBN 978-966-8671-13-5

© Академія внутрішніх військ МВС України, 2010

ЗМІСТ

| | |
|--|-----------|
| ВСТУП | 4 |
| РОЗДІЛ 1. МЕТОДОЛОГІЯ ТА МЕТОДИКА ПРОВЕДЕННЯ СОЦІОЛОГІЧНОГО ДОСЛІДЖЕННЯ | 5 |
| 1.1. Сутність, методологія та етапи соціологічного дослідження | 5 |
| 1.2. Методи соціологічного дослідження | 13 |
| 1.3. Методика проведення військово-соціологічного дослідження і його особливості | 18 |
| 1.3.1. Особливості військово-соціологічного дослідження | 18 |
| 1.3.2. Методика проведення прикладного оперативного військово-соціологічного дослідження | 21 |
| 1.3.3. Види і структура звіту про проведення військово-соціологічного дослідження | 27 |
| РОЗДІЛ 2. МЕТОДОЛОГІЯ ТА МЕТОДИКА СОЦІАЛЬНО-ПСИХОЛОГІЧНОГО ДОСЛІДЖЕННЯ | 32 |
| 2.1. Методологія соціально-психологічного дослідження | 32 |
| 2.2. Методика соціально-психологічного дослідження | 33 |
| 2.2.1. Загальна методика військово-психологічного дослідження | 34 |
| 2.2.2. Алгоритм військово-психологічного дослідження | 36 |
| 2.3. Загальна характеристика методів соціально-психологічного дослідження | 45 |
| 2.3.1. Методи теоретичного соціально-психологічного дослідження | 47 |
| 2.3.2. Методи емпіричного соціально-психологічного дослідження | 48 |
| 2.3.3. Методи аналізу, інтерпретації і тлумачення даних теоретичного й емпіричного дослідження | 63 |
| СПИСОК ВИКОРИСТАНИХ ДЖЕРЕЛ | |

ВСТУП

Важливість методологічних проблем для військової психології і соціології визначається загальними особливостями розвитку цих наук на сучасному етапі та їх роллю в силових структурах України в процесі їх гуманізації і демократизації.

Соціальна ситуація в країні і силових структурах постійно вносить корективи в перелік пріоритетних напрямків соціологічних досліджень, але при цьому військова соціологія зберігає свою усталеність. В рамках вітчизняної загальної соціології вона вивчає закономірності становлення, розвитку і функціонування військової організації як соціального інституту в мирний та воєнний час, її взаємодію з іншими соціальними інститутами, організаціями і суспільством в цілому, а також соціальні процеси і стосунки між соціальними групами в самій організації. На сьогодні основними напрямами військово-соціологічних досліджень виступають: вивчення конкретних соціальних груп військовослужбовців, військових колективів, військової дисципліни і правопорядку, проблем військової освіти і військово-професійної підготовки, проблем соціальної захищеності, соціально-економічного положення військовослужбовців, питань підготовки молоді до військової служби тощо.

Військова психологія як практична наука має давати ефективні рекомендації щодо розв'язання проблем морально-психологічного забезпечення життєдіяльності військ, підвищення якості психологічної підготовки підрозділів та частин, дослідження індивідуально-психологічних особливостей військовослужбовців, формування та згуртування військових підрозділів, запобігання та залагодження конфліктів тощо. Серед них найбільш актуальною є проблема вивчення індивідуально-психологічних особливостей військовослужбовців, надання їм своєчасної кваліфікованої психологічної допомоги.

Враховуючи важливість і необхідність розв'язання всіх вищезгаданих проблем, що постають перед силовими структурами України, велику актуальність має питання методології та методики військово-соціологічних і військово-психологічних досліджень.

РОЗДІЛ 1. МЕТОДОЛОГІЯ ТА МЕТОДИКА ПРОВЕДЕННЯ СОЦІОЛОГІЧНОГО ДОСЛІДЖЕННЯ

1.1. Сутність, методологія та етапи соціологічного дослідження

В залежності від сфери застосування виділяють наступні види досліджень:

1) соціальні дослідження, що у більшому ступені орієнтовані на вивчення конкретних форм і умов (економічних, політичних, демографічних, психологічних, педагогічних і т.п.) соціальної взаємодії людей, тобто поряд зі специфічним предметом (економіка, політика, населення, психологія, педагогіка і т.п.) вивчається соціальний аспект – взаємодія людей у процесі життєдіяльності. Це дозволяє соціальні дослідження вважати комплексними і розглядати їх як соціально-економічні, соціально-політичні, соціально-демографічні, соціально-психологічні, соціально-педагогічні й ін.;

2) власне соціологічні дослідження, націлені на вивчення законів, закономірностей і тенденцій функціонування і розвитку різних соціальних спільнот, способів взаємодії людей, характеру їх спільної діяльності.

Соціологічне дослідження – це цілісна система теоретико-методологічних, методичних і організаційно-технічних, емпіричних процедур, що сприяють одержанню нового знання про досліджуваний об'єкт для розв'язання конкретних теоретичних і практичних соціальних проблем [6; 14-15].

У сучасній науці широке розповсюдження одержав розгляд соціологічного дослідження в рамках *методологічного і діяльнісного підходів*.

Методологічний підхід пропонує розгляд соціологічного дослідження як специфічного методу діяльності [6]. Його специфіка визначається:

- вірогідним характером;
- збором емпіричної інформації на основі вибірки;
- використанням специфічних методів збору й аналізу даних;
- строгим дотриманням визначених логічних етапів;
- вивченням реального стану об'єкта дослідження;

- якісно-кількісним аналізом досліджуваного об'єкта;
- висуванням і статистичною перевіркою робочих гіпотез;
- розглядом об'єкта як соціальної структури, елементи якого знаходяться в стані функціонування або розвитку;
- наявністю власної соціологічної теорії про об'єкт дослідження.

Методологія соціологічного дослідження – це система знань про способи досягнення нового знання. У широкому розумінні методологія містить у собі теорію, загальнонаукові і спеціальні методи дослідження об'єкта вивчення, у вузькому розумінні – систему методів одержання соціологічної інформації, її аналізу, інтерпретації і пояснення.

Предметом методології соціологічних досліджень виступають: принципи, методи, методика, правила, прийоми, процедури, операції, засоби, способи, інструменти, технологія, техніка соціологічного пізнання.

Під принципом у методології розуміється вихідний початок (вимога), покладений в основу дослідницької діяльності з пояснення, яким чином можливе вивчення соціального об'єкта соціологічного пізнання. У залежності від рівня наукового знання методологічні принципи ділять на три групи: загальнонаукові, спеціальні, емпіричні.

Сутність методики соціологічного дослідження розглядається як засіб адаптації загальних теоретичних і методологічних принципів соціологічного дослідження до унікальних особливостей конкретної дослідницької соціальної ситуації; до специфіки розв'язуваних дослідницьких задач; до особливостей досліджуваної об'єктно-предметної області; до організаційно-економічних особливостей дослідницького колективу.

У змістовному плані методика – це обумовлений методом набір інструментів, правил і приватних операцій, що знаходяться в послідовній взаємозалежності. Її аксіологічне значення визначається характером цілей і задач пізнавальної дослідницької діяльності, а функціональне – полягає в конструюванні науково-прикладної бази соціальних технологій перетворення об'єкта.

Послідовність, поетапність у реалізації системи дій дослідника, а також сукупність методичних і технічних засобів, використовуваних у дослідженні, складають його процедуру. Вона складається з операцій – елементарних дій, підлеглих загальній логіці вивчення об'єкта дослідження.

Сукупність визначених засобів і прийомів дослідницької діяльності при організації і проведенні соціологічного дослідження називається технікою. Якісна характеристика використовуваної техніки свідчить про глибину наукового пошуку і ступінь професіоналізму, майстерності дослідника.

Під технологією розуміється сукупність прийомів і способів одержання, обробки і переробки наукової й емпіричної інформації про об'єкт пізнання з метою підвищення її результативності й ефективності.

Сучасна соціологічна наука в процесі вивчення своєї об'єктно-предметної області спирається на багаторівневу концепцію методологічного знання, у рамках якої за ступенем спільності і за сферою дії виділяють п'ять основних груп (рівнів) методів наукового соціологічного пізнання [6; 15].

1. Філософські методи. По своїй суті вони відбивають орієнтацію тієї або іншої парадигми, у рамках якої здійснюється соціологічне пізнання (діалектика, метафізика, феноменологія, герменевтика, позитивізм, екзистенціалізм і ін.).

2. Загальнонаукові і загальнологічні методи. Вони виступають в якості методологічної зв'язки між філософією і фундаментальними положеннями загальної соціології (системний і структурно-функціональний, кібернетичний і синергетичний, генетичний і динамічний, технічний і моделювання й ін.). Методами загальнонаукового характеру прийнято вважати загальнологічні методи: індукцію і дедукцію, аналіз і синтез, аналогію, узагальнення, абстрагування, ідеалізацію, типологізацію, порівняння й ін.

3. Приватнонаукові методи. Вони являють собою сукупність принципів і способів соціологічного пізнання на теоретичному рівні і методів дослідження і процедур на емпіричному рівні. Методи фундаментальної соціології складають галузеві і спеціальні соціологічні теорії, що виступають інструментом соціологічного пізнання об'єкта соціальної реальності. Методами прикладної

соціології є: методи збору соціологічної інформації; методи вибірки носіїв соціологічної інформації; методи виміру соціологічної інформації; методи аналізу соціологічної інформації; методи статистичного аналізу даних і ін.

4. Дисциплінарні методи. По суті це сукупність синтетичних і інтегративних способів і прийомів, які застосовуються у соціологічних дисциплінах, що виникли на стику соціології з іншими галузями науки. Це такі методи, як історичний, політологічний, правовий, психологічний і ін.

5. Методи коректного використання соціологічної інформації. Вони дозволяють встановити еквівалентні стосунки між інструментарієм і способами збору емпіричних даних; вибірковою сукупністю і методом вибірки; соціологічною інформацією і типом шкали її виміру; якісно-кількісним змістом соціологічної інформації і видом її аналізу і т.п.

На базі розглянутої концепції методологічного знання виділяють наступні науково-змістовні етапи дослідження як методу соціологічного вивчення соціального об'єкта [6; 17].

I етап – проблемно-пошуковий. Пошук у рамках конкретної наукової парадигми емпіричної соціологічної інформації про реальний стан соціального об'єкта для побудови описових гіпотез дослідження.

II етап – описово-аналітичний. У рамках відповідного наукового напрямку (школи, концепції) ілюстрований доказ описових гіпотез з метою виявлення соціальних проблем і побудови пояснювальних гіпотез дослідження реального стану функціонування і розвитку соціального об'єкта.

III етап – пояснювально-експериментальний. У рамках відповідної соціологічної дисципліни, галузевої або спеціальної соціологічної теорії аргументований доказ пояснювальних гіпотез із встановленням причинно-наслідкових залежностей.

IV етап – конструктивно-практичний. У рамках відповідних наукових підходів розробка основних напрямків і шляхів оптимізації функціонування і розвитку соціального об'єкта, а також підготовка практичних пропозицій і

рекомендацій з удосконалювання соціального об'єкта на основі доведених гіпотез дослідження.

Діяльнісний підхід пропонує розгляд соціологічного дослідження як специфічного виду діяльності [6]. Його специфіка визначається:

- строгою процедурою й етапами проведення;
- наявністю високої професійної підготовки дослідника;
- різновидом соціального дослідження;
- опорою на теоретичні і практичні висновки суміжних наук;
- наявністю моральних норм, що регламентують діяльність соціолога-дослідника.

Соціологічне дослідження в рамках діяльнісного підходу інтерпретується як складний процес пізнавальної діяльності, у ході якого суб'єкт пізнання (соціолог) послідовно здійснює перехід від одних якісних етапів пізнання до інших, від недоліку наукового пояснення сутності досліджуваного соціального об'єкта до одержання необхідних і достовірних знань про нього.

Якою би не була специфіка конкретного соціологічного дослідження, у процесі його виконання виділяють наступні організаційно-процедурні етапи.

I етап – підготовчий або програмуючий. У стратегічному плані він виявляється в розробці питань методології, методики і техніки проведення соціологічного дослідження, тобто в обмірковуванні цілей, розробці і текстовому оформленню програми, визначенні засобів і термінів проведення дослідження, виборі методів збору, аналізу й обробки соціологічної інформації. Його зміст визначають:

- 1) попереднє знайомство з об'єктом дослідження:
 - визначення сутності, змісту об'єкта, його цілей, структури, функцій і умов функціонування;
 - виявлення соціальних проблем, труднощів, перспектив, тенденцій розвитку об'єкта;
 - встановлення форм і типів соціальних зв'язків з об'єктом;
- 2) розробка проекту програми:

- опис об'єкта дослідження, складання його моделей: генетичної, структурної, функціональної, динамічної, факторної, типологічної, ситуаційної, технологічної й ін.;

- виявлення соціальних проблем і проблемних ситуацій;
- розробка загальних і робочих гіпотез;
- побудова концептуальної моделі дослідження;
- розробка логічного плану дослідження;
- визначення методів і процедур дослідження;
- формулювання конкретних завдань до робочого плану;

3) складання робочого плану і графіка дослідницьких робіт:

- конструювання логічної структури дослідження;
- розробка робочої технології дослідницької діяльності;

4) узгодження і корекція дослідницької діяльності:

- зовнішня експертиза проекту програми;
- обговорення проекту програми і робочого плану з замовником;
- корегування програми;

5) розробка методики дослідження:

- проектування і розробка інструментарію;
- пілотажне дослідження (перевірка інструментарію);
- складання інструкцій учасникам дослідження – носіям емпіричної соціологічної інформації;

соціологічної інформації;

- розробка схеми і програми обробки й аналізу первинної інформації, а також схем збору даних про об'єкт дослідження;

- обговорення і зовнішня експертиза методик дослідження;
- розмноження і тиражування інструментарію;

б) побудова вибірки:

- уточнення границь генеральної сукупності дослідження;
- визначення методу вибірки і типу вибіркової сукупності;
- збір даних, необхідних для побудови вибірки;

- побудова моделі вибіркової сукупності дослідження;

7) підготовка дослідницької групи:

- добір претендентів;
- навчання й інструктаж.

II етап – оперативний або інформаційний. У стратегічному плані він передбачає застосування запланованих методів і техніки для одержання масиву достовірної і репрезентативної емпіричної соціологічної інформації. Його зміст складають:

1) організація умов виконання польових робіт – робіт зі збору первинної соціологічної інформації:

- узгодження часу проведення дослідження;
- інформування про проведення дослідження;
- підготовка поля (суб'єктів-носіїв інформації про об'єкт);

2) складання мережного плану-графіка проведення польових робіт:

- визначення границь діяльності дослідницьких груп;
- уточнення географічних і тимчасових параметрів збору даних;

3) збір первинної інформації з заданої методики:

- реєстрація заданих параметрів в анкетах;
- фіксація фактів відхилення від методики;

4) первинна обробка носіїв соціологічної інформації:

- реєстрація виконаної роботи дослідницькими групами;
- концентрація робочих документів (інструментарію);
- контент-аналіз відкритих питань і побажань, висловлених учасниками дослідження.

дослідження.

III етап – аналітичний або результуючий. Його стратегічний задум полягає в аналізі соціологічної інформації, її узагальненні, теоретизації, описі і поясненні соціальних фактів, обґрунтуванні тенденцій і закономірностей, виділенні кореляційних і причинно-наслідкових зв'язків, тобто в соціологічному

описі і поясненні досліджуваного соціального об'єкта (явища або процесу). Зміст третього етапу визначають:

1) підготовка зібраної в ході дослідження емпіричної інформації до обробки:

- перевірка і вибракування робочих документів – інструментарію – як носія соціологічної інформації;

- кодування зібраної інформації;

2) складання програми обробки зібраної інформації:

- розробка кодифікаторів і кодифікаційних таблиць;

- створення бази даних для комп'ютерної обробки інформації;

3) власне обробка отриманої інформації на ЕОМ:

- введення даних робочих документів (інструментарію) у комп'ютер;

- одномірний статистичний аналіз результатів дослідження;

4) логічний аналіз отриманих даних:

- опис і інтерпретація статистичних даних дослідження;

- вторинний аналіз соціологічної інформації: кореляційний, дисперсійний, регресійний, факторний, кластерний і інші види статистичного аналізу;

- статистична перевірка гіпотез дослідження.

IV етап – практичний або консультаційний. Його роль у стратегічному задумі дослідження полягає в розробці практичних рекомендацій і соціальних технологій, тобто розробці моделі практичного перетворення (оптимізації функціонування) досліджуваного соціального об'єкта (явища або процесу). Його зміст утворюють:

1) формулювання висновків за результатами статистичної обробки:

- оформлення отриманих даних у таблицях, діаграмах, графіках;

- формулювання аналітичних пояснень;

- підготовка аналітичних записок за даними дослідження;

- аналіз результатів дослідження і підготовка попереднього звіту;

2) підготовка наукового звіту за підсумками дослідження:

- науково-літературне оформлення результатів дослідження;
- наукове обговорення попереднього звіту, висновків і рекомендацій;
- доробка і корегування остаточного звіту, висновків і рекомендацій;

3) представлення підсумкового звіту про результати дослідження замовникові:

- підготовка аналітичної довідки за підсумками дослідження;
- пропозиція замовникові розроблених основних напрямків і шляхів оптимізації функціонування об'єкта дослідження;
- пропозиція замовникові вироблених рекомендацій і пропозицій органам соціального управління з оптимізації функціонування об'єкта дослідження [6].

Таким чином, соціологічне дослідження – це специфічний процес дослідницької діяльності по зміні соціального об'єкта на основі отриманої емпіричної інформації і результатів її

1.2. Методи соціологічного дослідження

У дослідженнях використовують три принципових класи методів збору первинних емпіричних даних: спостереження, аналіз документів, опитування. Додатково до них, але обособлено, виділяють четвертий специфічний метод – соціальний експеримент [6; 14-15; 17].

Спостереження – це метод збору первинних емпіричних даних, що полягає в спрямованості, систематичному сприйнятті і прямій реєстрації значимих з погляду цілей і задач дослідження подій (соціальних процесів і явищ, ситуацій і фактів, що піддаються контролю і перевірці).

У структурі ситуації, що спостерігається, виділяють наступні елементи:

- ті, за ким спостерігають, їхнє число, соціально-демографічна структура, характер взаємин, розподіл ролей;
- обстановка, тобто географічна і соціальна просторова характеристика ситуації, що спостерігається;
- ціль діяльності групи: випадкова або закономірна ситуація, що

спостерігається; наявність цілей (формальних і неформальних, сумісних і протилежних), заради яких зібралася сукупність, що спостерігається;

- соціальне поводження сукупності, що спостерігається, при аналізі стимулів, що впливають на стан об'єкта вивчення;
- частота, тривалість і повторюваність ситуації, що спостерігається, її унікальність або типовість.

Спостереження носить різний характер, що дозволяє говорити про просте (воно не підлягло планові дослідження і ведеться без виразно розробленої системи) і наукове спостереження (воно підлягло дослідницькій меті і чітко сформульованим задачам; планується по заздалегідь обміркованій процедурі; усі дані фіксуються в протоколах або щоденниках по визначеній системі; інформація піддається контролю на обґрунтованість і стійкість).

Наукове соціологічне спостереження характеризується: систематичністю, планомірністю, цілеспрямованістю, обов'язковою наступною перевіркою результатів і розмаїтістю видів.

Соціологічне спостереження має свої характерні риси:

- зв'язок спостереження з об'єктом спостереження;
- вплив суб'єктивізму спостерігача на якість спостереження;
- практична неможливість повторюваності спостереження.

Спостереження використовується, як правило, як додатковий метод, що дозволяє зібрати матеріали для початку роботи або допомагає перевірити результати інших методів збору інформації [14-15].

Аналіз документів – це сукупність методичних прийомів і процедур, що застосовуються для одержання відомостей, які містяться в документальних джерелах соціологічної інформації, при вивченні соціальних явищ і процесів, що обумовлюють функціонування і розвиток об'єктно-предметної області дослідження.

Метод аналізу документів відкриває можливість побачити відбиті аспекти соціальної дійсності, що містяться в документальних джерелах. Його відмінність від інших методів збору соціологічної інформації полягає в тому, що дослідник

оперує вже готовою інформацією. Основною проблемою даного методу є відсутність впевненості у вірогідності документа і соціологічної інформації, що міститься в ньому. Як засіб перевірки надійності, вірогідності інформації й одночасно аналізу їхнього змісту виступає:

- зовнішнє дослідження документів, тобто вивчення обставин виникнення документа, його історичного і соціального контексту;
- внутрішнє дослідження документів, тобто власне вивчення змісту документа, усього того, про що свідчить текст джерела, і тих об'єктивних процесів і явищ, про які повідомляє документ.

У рамках останнього виділяють два основних методи: традиційний і нетрадиційний.

Традиційний (класичний, якісний, неформалізований) – це все різноманіття розумових операцій, спрямованих на інтеграцію відомостей, що містяться в документі. Він дає можливість проникнути в сутність досліджуваної об'єктно-предметної області, виявити логічні зв'язки і протиріччя між її структурними елементами, а також оцінити соціальні факти, явища і процеси з визначених моральних, правових і інших позицій. Основним обмеженням, слабкістю даного методу є суб'єктивізм, тому що інформація не формалізується, а залишається на рівні думки.

Прагнення позбутися від негативного впливу суб'єктивізму в дослідженні призвело до розробки істотно іншого виду аналізу документів.

Нетрадиційний (контент-аналіз, кількісний, формалізований) – це якісно-кількісний аналіз обсягу, змісту і структури документа за допомогою послідовно проведених формалізованих дослідницьких процедур. Він заснований на стандартизації процедур пошуку, а також визначенні в змісті досліджуваного документа одиниць рахунку (слова, судження, публікації).

У соціологічних дослідженнях використовуються наступні види контент-аналізу:

- якісний, котрий заснований на використанні нечастотної моделі змісту тексту і дозволяє виявити типи якісних характеристик змісту тексту поза

залежністю від частоти (кількості) зустрічальності кожного з цих типів;

- кількісний, котрий заснований на використанні кількісних мір для рішення задачі одержання кількісної характеристики змісту досліджуваного тексту.

Змістовне ядро контент-аналізу представлено логічною моделлю об'єктно-предметної області дослідження, структурними компонентами якого виступають:

1) категоріальна модель предмета аналізу, яка включає параметри і категорії аналізу, що відбивають ознаки досліджуваного об'єкта, їх основні характеристики й аспекти та відповідають цілям і задачам соціологічного дослідження. У даному випадку параметри аналізу відповідають ознаці об'єкта дослідження, а категорія аналізу – значенню даної ознаки;

2) система одиниць аналізу являє собою ієрархізовану сукупність одиниць аналізу. У даному контексті в практиці соціологічних досліджень існує набір стійких, стандартних одиниць:

- поняття, виражене словом, терміном або сполученням слів;
- тема, виражена в одиничних судженнях, смислових абзацах або цілісних текстах;
- персонаж, тобто носій якоїсь дії або ставлення, відбитих в досліджуваному соціальному об'єкті;
- соціальна ситуація, розглянута в контексті соціальних взаємодій носіїв досліджуваної об'єктно-предметної області;
- соціальна дія, здійснювана окремими індивідами або групами, у межах обраної для контент-аналіза теми;

3) міри виміру (одиниці рахунку), що бувають двох типів:

- одиниці довжини, що розташовуються в координатній мережі: простір (вимірюване в кількості рядків, у квадратних сантиметрах друкованого тексту) – час (вимірюване кількістю хвилин ефірного часу);
- одиниці наявності ознаки, на яку спрямований пошук, в одиницях аналізу і частота її появи.

Контент-аналіз відноситься до числа важливих і досить перспективних у зв'язку з розвитком обчислювальної техніки і засобів наукового пізнання. У даному випадку важливо відзначити, що поряд з контент-аналізом, що орієнтований на вивчення певного кола джерел по багатьом проблемам, існує ще і івент-аналіз, що ставить своєю метою проаналізувати відношення до якої-небудь однієї події у всіх доступних джерелах [6].

Опитування – це метод збору первинної соціологічної інформації за допомогою усного і письмового звернення дослідника до визначеної сукупності людей (респондентів) з питаннями, зміст яких висвітлює досліджувану проблему на рівні емпіричних показників, наступної реєстрації і статистичної обробки отриманих відповідей, а також їх теоретичної інтерпретації [6; 14-15].

Відмінними рисами соціологічного опитування є:

- велика кількість опитаних, на висловленій думці яких формулюються висновки і визначаються соціальні типи особистості;
- вірогідність і об'єктивність, що досягаються усередненою думкою опитаних;
- ціль опитування – за допомогою дослідження установити науковий факт.

У соціології існує два великих класи методу опитування:

Анкетне опитування – це самостійно заповнюваний (у писемній формі) респондентами опитувальний лист по зазначеним в анкеті правилам. Він ґрунтується на висловленнях респондентів і проводиться з метою виявлення найтонших нюансів у їхніх думках.

Інтерв'ю – проведена за визначеним планом бесіда, що припускає безпосередній контакт інтерв'юера з респондентом відповідно до поставленої в дослідженні мети.

Особливим видом соціологічного опитування є експертне опитування (метод експертних оцінок) – метод збору первинної інформації, заснований на залученні як носіїв інформації висококваліфікованих фахівців об'єктно-предметної сфери дослідження. Опитування компетентних осіб іменуються

експертними, а результати опитувань – експертними оцінками. Основними функціями методу експертних оцінок є: прогноз тенденцій розвитку різних явищ і процесів соціальної дійсності; оцінка вірогідності даних масових опитувань (анкетного й інтерв'ю); атестація колективу (або його членів) за рівнями трудової активності, політичної свідомості, моральної і правової зрілості. Даний вид опитування відноситься до якісних методів збору соціологічної інформації незважаючи на те, що кількісні показники, які описують об'єктно-предметну область дослідження, також використовуються і приймаються на увагу. Його ефективність підвищується в сполученні з іншими методами збору соціологічної інформації [6; 8].

- *Соціальний експеримент* – це специфічний метод збору соціологічної інформації, основна мета якого полягає в перевірці гіпотез, результати яких мають прямий вихід на соціальну практику і різні за характером управлінські рішення. Загальна логіка соціального експерименту полягає в тому, щоб вибрати деяку експериментальну групу (або групи), помістити її в незвичайну (експериментальну) ситуацію (під впливом визначеного фактора) і простежити напрямок, величину і стійкість зміни характеристик об'єктно-предметної області соціологічного вивчення, які цікавлять дослідника та можуть бути названі контрольними [6].

1.3. Методика проведення військово-соціологічного дослідження і його особливості

1.3.1. Особливості військово-соціологічного дослідження

Дослідження військово-соціальної реальності, що представлена військово-соціальною сферою життєдіяльності суспільства, обумовлює необхідність наявності і застосування конкретних операцій, процедур і пізнавальних засобів. В арсеналі військової соціології даним засобом є військово-соціологічне дослідження. Воно має предметну специфіку, тобто предметом вивчення соціальної взаємодії індивідів і груп індивідів. У даному випадку мається на увазі військово-соціальна реальність, військово-соціальна сфера життєдіяльності

суспільства, військово-соціальна спільнота, військова послуга й інші військово-соціальні процеси і явища, пов'язані з військовослужбовцями і групами військовослужбовців [6].

За змістом одержуваного соціологічного знання їх розподіляють на фундаментальні і прикладні (конкретні, оперативні).

До числа особливостей досліджень першої групи відносять:

1. особливу роль організаційних процедур проведення військово-соціологічного дослідження. Вона обумовлена специфікою системи військово-службових відносин і укладом життєдіяльності військовослужбовців, високим рівнем його регламентації;

2. домінування методу соціологічного опитування над іншими методами збору емпіричної інформації;

3. комбінування й інтеграцію кількісних і якісних методів. Тенденції зміни, що намітилися, парадигми організації військової служби від соціоцентричної концепції будівництва військової організації держави у бік її гуманізації визначають основні орієнтири і перспективні напрямки дослідження. Це насамперед соціологічний вимір конкретного військовослужбовця, його інтересів і очікувань, зниження ступеня відчуженості громадян від військової служби;

4. розробка оригінальних пізнавальних методик. Соціальна ситуація, що складається у військовій організації держави, затребувала створення вченими в області військової соціології власного пакета методик соціологічного вивчення найбільш актуальних військово-соціальних процесів і явищ, з метою мінімізації виникаючих дисфункціональних тенденцій;

5. зростання ваги і ролі методів, що забезпечують одержання емпіричної інформації про умови життя і відтворення суб'єктів військово-соціальної життєдіяльності. Попередження негативних тенденцій і прогнозування соціальних наслідків прийнятих рішень органами державного і військового управління забезпечує підтримку стану законності серед різних категорій військовослужбовців, лояльності їх до держави, її політики;

6. інформатизація процесів обробки й аналізу даних військово-соціологічного дослідження. Інформаційні технології не тільки вносять корективи у функціонування військової організації держави, але і є джерелом одержання військово-соціологічної інформації, зміни її змісту, а також її нагромадження, збереження й обміну;

7. введення в методичний арсенал військової соціології нових методів і процедур дослідження. Складність і суперечливість соціальної ситуації, що спостерігається при інституціональному функціонуванні і розвитку полісферної, багаторівневої військової організації держави, орієнтує вчених в області військової соціології на моделювання наукової ситуації, що генерує нові соціальні технології оптимальної соціальної взаємодії індивідів і груп індивідів з питань організації оборони країни і захисту конституційного ладу держави.

Дане розуміння особливостей сутності, структури і змісту теоретико-прикладного військово-соціологічного дослідження дозволяє визначити розв'язувані ним завдання (рис. 1.1) [6].

1.3.2. Методика проведення прикладного оперативного військово-соціологічного дослідження

Розв'язувані військово-соціологічним дослідженням теоретичні й емпіричні задачі по вивченню конкретних соціальних явищ і процесів військової дійсності припускають наявність тимчасового і матеріального ресурсу на науково-дослідну діяльність. Досвід організації і проведення соціологічних досліджень був покладений Назаренко С.В. в основу методики розрахунку тимчасових витрат у відносних одиницях (табл. 1.1) [6].

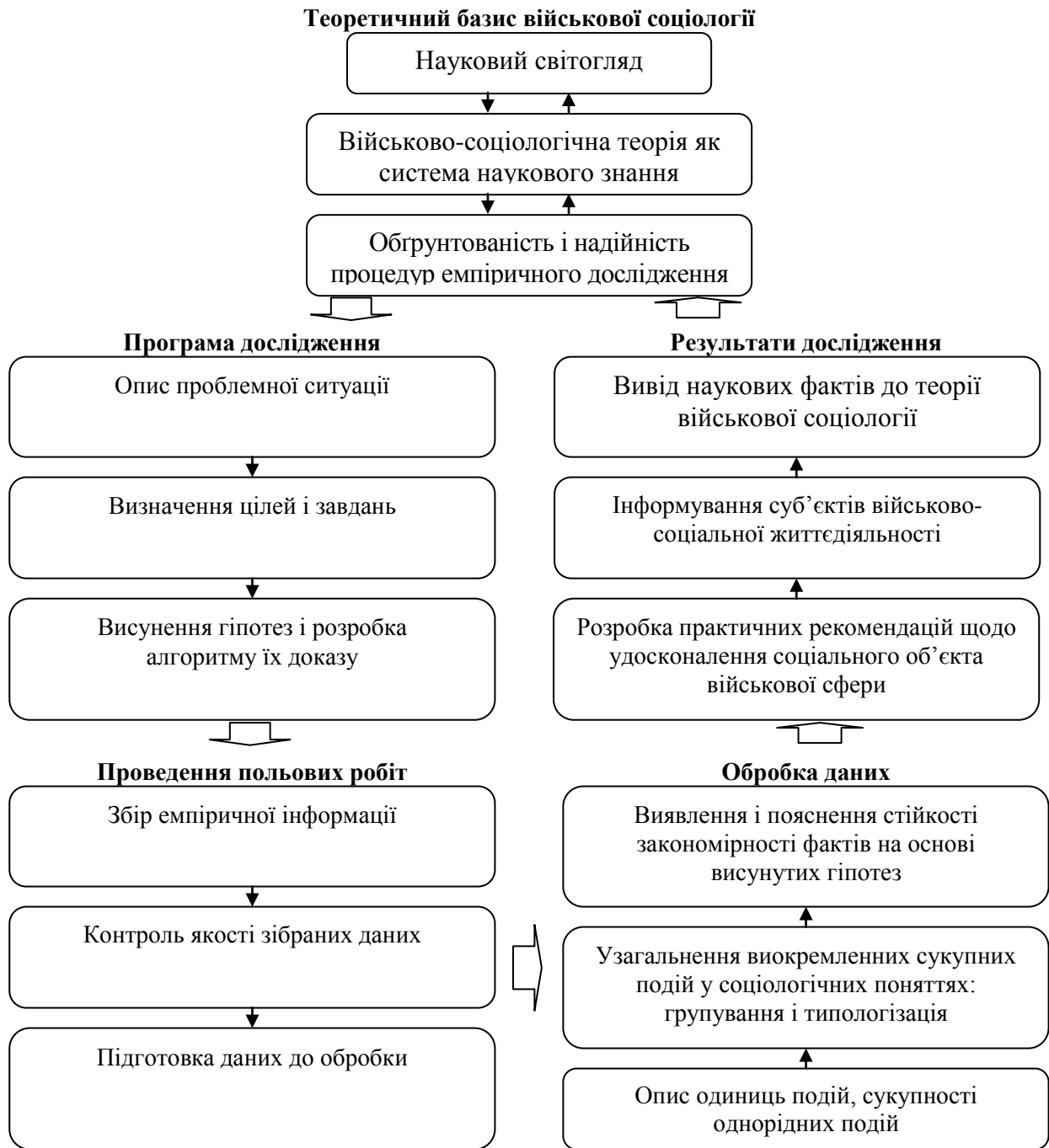


Рис. 1.1 Логічна структура теоретико-прикладного військово-соціологічного дослідження

Розглянуті при аналізі методики розробки програми, поетапні процедурні операції соціологічного дослідження свідчать про трудомісткість науково-дослідної діяльності, що здійснюється не один місяць. Однак на практиці досить часто виникають ситуації, коли необхідно знати зараз реальний стан соціального об'єкта, мати як би його моментальний знімок, причому в досить обмежений

проміжок часу. Іншими словами, виникає управлінська потреба в оперативних соціологічних дослідженнях, у тому числі і військово-соціологічних.

Таблиця 1.1

Співвідношення етапів військово-соціологічного дослідження і бюджету часу на його проведення

| Етап | Характеристика | Витрати часу, % |
|------|--|-----------------|
| I | Інформаційне забезпечення дослідження. 1. Методологічний розподіл програми: 1.1. Проблема соціологічного дослідження. 1.2. Ступінь наукової розробки проблеми дослідження. 1.3. Об'єкт і предмет дослідження. 1.4. Мета і задачі дослідження. 1.5. Попередній системний аналіз об'єкта дослідження. 1.6. Логічний аналіз основного поняття. 1.7. Гіпотези дослідження. 2. Процедурний розподіл програми: 2.1. План (принциповий, методичний, організаційний) проведення військово-соціологічного дослідження. 2.2. Основні методи і процедури збору емпіричних даних. 2.3. Логічна структура анкети. 2.4. Алгоритм визначення об'єму вибіркової сукупності. 2.5. Алгоритм обробки й аналізу дані дослідження. 2.6. Логічні схеми обробки інформації на ЕОМ. 2.7. Алгоритм доказу висунутих гіпотез дослідження | До 30 |
| II | Збір емпіричної інформації про соціальний об'єкт | До 10 |
| III | Підготовка даних до обробки й обробка даних. Одержання первинної соціологічної інформації. | До 10 |
| IV | Аналіз результатів і перевірка гіпотез: а) змістовний (в операціональних поняттях); б) статистичний (у кількісній формі). | До 25 |
| V | Звіт: літературно-текстове оформлення | До 5 |
| VI | Впровадження: а) практичне використання соціальних технологій; б) оптимізації функціонування і розвитку об'єкта дослідження. | До 20 |

Оперативні військово-соціологічні дослідження – це особливий клас прикладних військово-соціологічних досліджень, здійснюваних з метою одержання в стислий термін (від декількох днів до місяця) достовірної

інформації про процеси або явища соціальної життєдіяльності військової організації держави, що становлять інтерес для органів державного і військового управління.

По своїй структурі і методиці організації і проведення вони нічим не відрізняються від звичайних соціологічних досліджень, за винятком максимально ущільнених у часі термінів виконання теоретико-методологічних і процедурно-організаційних поетапних операцій і дій дослідника.

Тотожно тому, як досвідчений лікар по незначним, ледь помітним ознакам може визначити захворювання пацієнта, так і досвідчений соціолог (дослідник), до мінімальної межі стискаючи стандартні дослідницькі процедури й операції, може установити потенційні дисфункціональні тенденції і намічені функціональні протиріччя соціального об'єкта.

У соціологічній науці є точка зору подібні дослідження називати обстеженнями. При організації військово-соціологічного обстеження може використовуватися вибірка для того, щоб висновки з відомим ступенем точності могли переноситися з вибіркової сукупності на великі по чисельності й інші категорії військовослужбовців.

Метою обстежень може бути опис або причинний аналіз. Якщо при описових обстеженнях отримані дані аналізуються головним чином у виді процентного визначення частоти, що представляється у виді таблиць, то для перевірки теоретичних гіпотез використовуються різні методи багатомірного аналізу або застосовується причинне моделювання.

Специфіка військово-соціологічного дослідження, що носить прикладний, конкретний, оперативний характер, визначається:

1. цілями дослідження, що переважно спрямовані на безпосереднє оперативне рішення конкретних військово-соціальних проблем;
2. суб'єктом дослідження, тобто ініціатором (замовником) його проведення, у ролі якого виступає орган військово-соціального управління, безпосередньо зацікавлений у соціологічному вивченні виниклої соціальної проблеми або протиріччя;

3. результатом дослідження, що:

- з одного боку, полягає у виявленні взаємозв'язків і тенденцій при розвитку військово-соціальних процесів, в оцінці соціальних умов, що сприяють або перешкоджають нормальному функціонуванню і розвитку військової організації держави на різних рівнях і в сферах її соціальної життєдіяльності;

- з іншого боку, припускає поглиблене розуміння соціальних закономірностей, що дозволяють приймати набагато більш обґрунтовані управлінські рішення, які носять випереджальний характер;

4. практичною спрямованістю. Здійснюється не тільки діагностика соціальної проблеми або протиріччя і їх вирішення, але і строго фіксована просторово-тимчасова їх локалізація за принципом „тут і зараз”, тобто пророблення управлінських рішень, що негайно впроваджуються в практику соціальних нововведень.

Розглянутий підхід до розуміння сутності військово-соціологічних досліджень даного типу визначає їх особливості:

1) розпливчастість предметної області об'єкта дослідження, тому що вона залежить від загальної соціальної ситуації і характеру актуальних проблем або протиріч, що виникають у суб'єкта й об'єкта управління в їхній соціальній взаємодії;

2) обмеженість тимчасового ресурсу на проведення дослідження не дозволяє деталізувати емпіричну інформацію і її соціологічний аналіз, що актуалізує постулат: менший обсяг достовірної інформації набагато корисніше, ніж більший обсяг сумнівних зведень;

3) використання в якості методологічної і методичної основи дослідження розроблених раніше методик (і їхніх модифікацій) соціологічного вивчення ідентичних соціальних проблем;

4) зниження ступеня науковості (теоретичного осмислення і пояснення) при одночасному збільшенні ступеня практичної орієнтації дослідження компенсується строгістю вимог соціологічної інтерпретації характеру і спрямованості досліджуваних соціальних проблем або протиріч;

5) порядок дій і етапи дослідницької діяльності в першу чергу визначаються логікою практичного використання первинної соціологічної інформації для прийняття управлінських рішень органами військово-соціального управління;

б) підсумковим документом дослідження є пояснювальна записка або звіт, у якому утримується:

- мінімум зведень про стан об'єкта і знайдених взаємозв'язків;
- максимум зведень про способи реалізації пропонованих органам військово-соціального управління рішень, пропозицій, рекомендацій.

Організація військово-соціологічного оперативного дослідження (обстеження) – це комплекс заходів, спрямованих на забезпечення ефективної дослідницької діяльності, а також якісне рішення поставлених задач.

Організаційно-штатна структура дослідницької групи представлена трьома взаємозалежними підрозділами:

1. теоретична підгрупа, яку утворюють соціологи-професіонали, дослідники;
2. експертна підгрупа, у складі якої знаходяться фахівці, які мають пряме, безпосереднє відношення до досліджуваного об'єкта;
3. польова група, що поєднує виконавців, які забезпечують збір первинної емпіричної інформації.

Ефективність проведення дослідження обумовлюється їх конструктивною і тісною взаємодією.

З чотирьох методів збору емпіричної інформації (опитування, спостереження, вивчення документів і соціальний експеримент) в оперативному військово-соціологічному дослідженні, як правило, використовується опитування, і причому в більшому ступені анкетне опитування ніж інтерв'ювання.

Причому важливо мати на увазі, що при дослідженні психофізичних особливостей людини при здійсненні їм розумової діяльності були експериментальні шляхом установлені наступні границі:

- при конструкції анкети з 13-16 питань рівень активності респондентів досягав максимального значення;
- після 17-го питання й аж до 22-го включно рівень активності респондентів починав помітно знижуватися;
- від 23-го до 31-го питання він носить прикордонний характер, що обумовлює досить серйозні перекручування емпіричної інформації, що збирається, про соціальний об'єкт;
- після відповіді на 32-34 питання анкети рівень активності знижувався до нуля, а саме респонденти пропускали питання в анкеті, не відповідаючи на них, або механічно відповідали на них, не вникаючи в суть їхнього змісту.

Виходячи з цього, оптимальною за своїм кількісним змістом повинна бути анкета, що складається з 15-18 питань. Як видно, оперативне військово-соціологічне дослідження не має у своєму розпорядженні які-небудь особливі, унікальні засоби збору інформації. Його унікальність визначається способами використання традиційних методів, що:

1. інформаційне забезпечують органи державного і військового управління соціологічними даними про соціальний об'єкт, інтенсифікують пізнавальний процес ефективного керування їм;

2. стимулюють респондента до підвищення рівня його інформаційної активності, а також розумової і практичної діяльності.

Реалізація цих цілей можлива завдяки наявності власної методики і строгого виконання її вимог і положень.

Методика проведення прикладного оперативного військово-соціологічного дослідження – це система операцій, розпоряджень із указівкою процедур їхнього застосування в методах, що забезпечує умови одержання валідної, релевантної і репрезентативної соціологічної інформації про військово-соціальну реальність [6; 15].

Структура прикладного оперативного військово-соціологічного дослідження містить у собі наступні поетапні організаційно-процедурні операції:

- 1) розробку замовлення дослідження;

- 2) розробку програми дослідження;
- 3) розробку інструментарію дослідження;
- 4) конструювання вибірки соціологічного дослідження і структури вибіркової сукупності;
- 5) тиражування інструментарію дослідження;
- 6) проведення пілотажного дослідження і коректування на його основі підготовленої документації;
- 7) збір первинної соціологічної інформації методом анкетування або інтерв'ювання;
- 8) комп'ютерну обробку даних, отриманих у процесі анкетування або інтерв'ювання;
- 9) логічний аналіз, узагальнення і теоретичне осмислення результатів дослідження, формулювання основних висновків і практичних рекомендацій;
- 10) підготовку звіту про результати дослідження і надання звіту замовникові;
- 11) консервацію й архівування матеріалів дослідження, публікація підсумків і основних висновків дослідження в пресі, інших засобах масової інформації.

Інформація, отримана в ході дослідження, зобов'язана сприяти рішенню проблем соціального об'єкта військової дійсності. З цією метою за підсумками дослідницької діяльності готується звіт про результати соціологічного дослідження соціального об'єкта [6].

1.3.3. Види і структура звіту про проведення військово-соціологічного дослідження

Звіт про соціологічне дослідження – це форма підведення підсумків наукової й організаційної діяльності соціолога (дослідника) по вивченню проблем, протиріч при функціонуванні і розвитку соціального об'єкта [6].

У сучасній військовій соціології, як і будь-якій іншій науці, види звіту розрізняють за різними підставами.

1. За змістовним аспектом:

1) скорочений варіант звіту, у якому розкривається основний зміст розв'язуваних у дослідженні задач, а також розглядаються і пропонуються напрямки і шляхи їхньої реалізації;

2) повний варіант звіту, у якому: виконується опис усіх розділів програми дослідження; викладаються використовувані теорії при побудові концептуальної моделі дослідження; пояснюються особливості методологічного і методичного апарату; описуються і пояснюються отримані дані; робляться висновки за результатами обробки соціологічної інформації; пропонуються рекомендації органам військово-соціального управління.

Він доповнюється додатком, у якому приводяться:

- методичні документи дослідження, тобто програма, план, інструментарій (анкети, бланки інтерв'ю, тести), інструкції й інші матеріали;
- таблиці з цифровими показниками, а також графічні (графіки, рисунки) і інші матеріали, що ілюструють положення всіх розділів звіту, які не ввійшли в його текст.

2. За обсягом виконаних робіт:

1) проміжний звіт, що відбиває незавершеність дослідження в повному обсязі, а також попередній, первинний аналіз результатів дослідження;

2) підсумковий звіт про результати дослідження, у якому: повно, всебічно і глибоко розкривається зміст науково-дослідного пошуку, його знахідки і пробіли на всіх етапах, а також розкриваються проблеми, що залишилися невирішеними; висвітлюється послідовність науково-дослідної діяльності відповідно до розробленого в програмі методологічного і методичного апарату дослідження; відбиваються усі напрямки організаційної роботи на всіх етапах реалізації дослідження й обробки його результатів.

У структурному плані повний варіант підсумкового звіту складається:

- з титульного аркушу;
- списку виконавців;

- реферату, що відбиває відомості про обсяг документа, кількість ілюстрацій, таблиць, рисунків, графіків, перелік ключових слів, а також короткий опис суті дослідження, його новизни і наукових результатів;

- змісту;
- переліку умовних позначок і символів;
- вступу, у якому формулюється проблема, розкривається обґрунтування актуальності і новизни, а також цілей і задач дослідження;

- основної частини, як правило, що складається з трьох розділів;
- висновку, у якому сформульовані загальні теоретичні і практичні висновки дослідження, визначений ступінь тотожності отриманих даних з наявними в науковій літературі, а також позначені питання для подальшого вивчення, висування нових гіпотез, які не вдалося перевірити в даному дослідженні;

- списку використаної літератури;
- додатка.

Структуру основної частини повного варіанта підсумкового звіту утворюють наступні розділи.

1) Теоретико-методологічний розділ. У ньому описуються:

- основні теоретичні ідеї за даною проблемою;
- логічний аналіз основних понять, що входять у назву теми;
- системний аналіз об'єкта і предмета дослідження;
- теоретична інтерпретація встановлених, виявлених структурних компонентів об'єктно-предметної області дослідження;
- концептуальна модель (схема) функціонування і розвитку соціального об'єкта, а також генезису проблем і протиріч його дестабілізуючих;
- принципи методологічного підходу до дослідження, методи збору, обробки й аналізу інформації;
- вибір, теоретичне обґрунтування системи соціальних критеріїв, показників, індикаторів, що дозволяють розкрити характер, можливі

закони, закономірності, взаємозв'язки і тенденції функціонування досліджуваного соціального об'єкта в рамках заданої предметної області;

- обґрунтування наукових гіпотез;
- обґрунтування типу дослідження, необхідного для їхнього доказу;
- обґрунтування й опис загальнонаукових і специфічних методів і методик проведення дослідження, а також перевірки їхньої надійності і валідності;
- обґрунтування типу і структури вибірки і її репрезентативності;
- виклад порядку організації і проведення дослідження.

2) Описово-аналітичний розділ. У ньому дається характеристика:

- точності, надійності і валідності використаних у дослідженні вимірювальних процедур;
- реального стану об'єктно-предметного поля дослідження;
- дельти (різниці) невідповідності реального стану ідеальному;
- причинно-наслідкових зв'язків, що детермінують девіації соціального об'єкта при його функціонуванні і розвитку;
- отриманої первинної соціологічної інформації в рамках перевірки висунутих гіпотез і рішення задач дослідження.

3) Технолого-управлінський розділ. У ньому містяться:

- відповіді на висунуті в програмі гіпотези;
- висновки за конкретними результатами дослідження;
- основні напрямки і шляхи оптимізації соціального об'єкта;
- конкретні рекомендації органам соціального управління з розв'язання соціальної проблеми або протиріччя.

Таким чином, військово-соціологічне дослідження – це різновид соціальних досліджень, що вивчають на основі методів збору і розробки емпіричної інформації, а також методів аналізу і викладу соціологічної інформації, соціальні аспекти різних сфер життєдіяльності багаторівневої військової організації держави, військово-соціальні процеси і явища, які

виявляються в діяльності, мотивах і відношенні громадян держави, у тому числі і військовослужбовців, і військово-соціальних груп до війни і військової служби.

Питання для самоконтролю :

1. Що розуміється під соціологічним дослідженням?
2. Які виділяються науково-змістовні етапи дослідження як методу соціологічного вивчення соціального об'єкта?
3. Назвіть основні методи соціологічного дослідження?
4. Які особливості проведення військово-соціологічного дослідження?
5. Який алгоритм проведення прикладного оперативного військово-соціологічного дослідження?
6. Назвіть основні структурні компоненти звіту проведеного військово-соціологічного дослідження?

РОЗДІЛ 2. МЕТОДОЛОГІЯ ТА МЕТОДИКА СОЦІАЛЬНО-ПСИХОЛОГІЧНОГО ДОСЛІДЖЕННЯ

2.1. Методологія соціально-психологічного дослідження

Проблеми методології дослідження є актуальними для будь-якої науки, особливо в сучасну епоху, коли в зв'язку з науково-технічною революцією вкрай ускладнюються задачі, що приходиться вирішувати науці, і різко зростає значення тих засобів, якими вона користується. Крім того, у суспільстві виникають нові форми організації науки, створюються великі дослідницькі колективи, усередині яких вченим необхідно розробити єдину стратегію досліджень, єдину систему прийнятих методів. У зв'язку з розвитком математики і кібернетики народжується особливий клас так званих міждисциплінарних методів, які застосовуються в різних дисциплінах. Усе це вимагає від дослідників все більше і більше контролювати свої пізнавальні дії, аналізувати самі засоби, якими користуються в дослідницькій практиці [1].

Методологія науки має дві якісні форми. По-перше, вона дає уявлення про прийоми або техніку дослідження. Тобто вона вивчає зовнішні та спеціальні ознаки груп явищ, що потребують особливих зовнішніх прийомів і засобів їх пізнання. Так, у суспільних науках „технічна” методологія є вченням про наукове спостереження соціального життя людини та взаємодії з цими явищами. До неї може бути віднесене, наприклад, уявлення про послідовну кваліфікацію психічного стану військовослужбовців. По-друге, методологія може пізнавати ті широкі загальні властивості та співвідношення явищ, що відрізняють одну науку від іншої; кожна з них має свій предмет вивчення, свої категорії, свої завдання. Методологія, яка вивчає явища життя людини, зумовлені її волею і свідомістю, прагненням до конкретних дій та ідеалів, називається філософською. Вона є загальною для всіх суспільних наук, у тому числі й для військової психології. Філософською методологією військової психології, синтезованої за змістом науки про взаємодію військовослужбовця та світу, є філософія людини.

Таким чином, технічна методологія узагальнює та подає найдоцільніші та найефективніші способи і засоби наукового пізнання науки. Оскільки військова психологія є практичною дисципліною, то її методологія розгортає засоби наукового пізнання цієї науки.

Предметом методології військово-психологічного дослідження є його процес, а результатом – система правил і рекомендацій щодо його здійснення. У ході військово-психологічних досліджень вивченню та аналізу підлягають різні психічні й соціально-психологічні явища, які безпосередньо або опосередковано пов'язані з індивідуально-психічними особливостями особистості [18].

2.2. Методика соціально-психологічного дослідження

В уніфікованому вигляді технічна методологія являє собою синтез методик соціально-психологічного дослідження. Поняття „методика” визначає конкретні форми і способи використання методів дослідження, за допомогою яких відбувається глибоке пізнання різних психічних явищ.

Порівняно з методологією, методика вирішує тактичні проблеми і має на меті розроблення певного алгоритму дослідницької діяльності в конкретних умовах, з визначеним об'єктом тощо. Вона відповідає на запитання: як і у який спосіб провадити дослідження? Отже, методика військово-психологічного дослідження виконує в пізнанні єдину основну функцію – організацію власне дослідницької діяльності. Звідси походять й інші її характеристики – наприклад, правильність, обґрунтованість, економічність, оптимальність, контроль за дослідницькою діяльністю тощо.

Методику військово-психологічного дослідження можна визначити як сукупність прийомів та засобів дослідження, порядок їх використання й інтерпретації отриманих результатів, її розроблення обов'язкове, оскільки вона дає відповідь, яким чином технічно реалізувати можливості різних методів дослідження для досягнення поставленої мети. У дослідженні недостатньо скласти перелік методів, необхідно їх сконструювати і привести до системи.

Методика у військовій психології може розглядатися на кількох рівнях:

1. загальна методика військово-психологічного дослідження;
2. методика здійснення конкретного типу наукового пошуку (теоретичного, емпіричного, практичного тощо);
3. докладно описана послідовність реалізації того чи іншого методу військово-психологічного дослідження (наприклад, методика соціометричного опитування, тестування, анкетування, психологічного експерименту тощо).

При цьому методика кожного окремого військово-психологічного дослідження є конкретною й унікальною. Немає методики дослідження взагалі, є конкретна методика дослідження. Вона залежить від характеру вивчення методології предмета дослідження, мети дослідження, опрацьованих методів, загального рівня кваліфікації дослідника. Це більш широке поняття, ніж метод. Навіть у тому разі, коли зміст методики становить один метод, скажімо, психологічний експеримент, його методика включатиме порядок організації та здійснення наукового пошуку, техніку експерименту конкретного випадку, вибір того або іншого його виду, характер фіксації та узагальнення результатів, визначення місця тощо [5; 18].

2.2.1. Загальна методика військово-психологічного дослідження

Психологічне дослідження будь-якого явища повинно мати завершений цикл. Завершеність циклу дослідження зумовлює цілісне пізнання його предмета. Загальна методика психологічного дослідження виступає послідовною реалізацією дослідником пізнавальних та перетворювальних дій щодо свого предмета. Отже, методика військово-психологічного дослідження, незважаючи на свою оригінальність під час розв'язання будь-якого конкретного завдання, має певну структуру, її основні елементи такі:

- концепція, на основі якої будується методика;
- психічні явища, що досліджуються, їхні ознаки, параметри;
- зв'язки та залежності між ними;
- використовувані методи;
- порядок використання методів і методичних прийомів;

- послідовність і техніка узагальнення результатів дослідження;
- склад, роль та місце дослідників у процесі дослідження [18].

Правильна методика є основою успішного здійснення будь-якого дослідження. Неметодичність або хибна методика призводять до помилок, внаслідок яких накопичуються надлишки безсистемне зібраних матеріалів, які не дають змоги дійти обґрунтованих висновків.

В узагальненому вигляді методика військово-психологічного дослідження має такі складові:

- підготовка, що передбачає вибір проблеми й визначення мети дослідження; формулювання проблеми дослідження; виділення і визначення змінних; розроблення гіпотези; визначення емпіричних параметрів для верифікації сформульованих гіпотез; вибір методів і техніки дослідження; розроблення плану дослідження;

- реалізація, що означає пошук емпіричних даних із застосуванням обраних методів і техніки; збір результатів дослідження та їх попередній відбір; їхнє обґрунтування; остаточний аналіз результатів дослідження; формулювання висновків та рекомендацій;

- впровадження, тобто визначення можливостей і сфери застосування сформульованих рекомендацій і висновків, які стосуються військово-педагогічної і морально-психологічної практики, втілення у військову практику.

Така логіка військово-психологічного дослідження має сприяти досягненню основної мети наукового пошуку, яка полягає в розкритті об'єктивних закономірностей функціонування психіки воїна, психології військового колективу (малих груп) і різних соціально-психологічних явищ, що мають місце на полі бою [5; 18].

2.2.2. Алгоритм військово-психологічного дослідження

Ефективність військово-психологічного дослідження забезпечуються чітким дотриманням дослідником жорсткої послідовності дослідницьких дій, що ми їх визначаємо як його алгоритм. Він складається з трьох етапів [18].

Перший (підготовчий) етап дослідження розпочинають із вибору наукової проблеми, що означає вибір предмета дослідження та первинний аналіз його сутності. Під науковою проблемою розуміють наукове питання, на яке відповідь знайти дуже непросто. Критеріями, що впливають на вибір дослідницької проблеми, є:

- актуальний рівень знань з тематики;
- перспективність проблеми для військової практики;
- індивідуальна зацікавленість дослідника та його здібності.

Дослідник має прагнути одержати відповіді на такі запитання:

- Чи матиме проблема практичну цінність?
- Якою мірою проблема відображає актуальні аспекти виховання, навчання і психологічної підготовки особового складу, морально-психологічного забезпечення життєдіяльності військ?

- Чи можна використати результати її розв'язання у військово-педагогічній і психологічній практиці?

Окрім цих, існує ще об'єктивний критерій – особиста зацікавленість офіцера, його захопленість дослідженнями і компетентність.

Визначивши проблему дослідження, офіцер має чітко виділити або визначити її змінні. Змінні – це чинники, що набувають різних значень у досліджуваній галузі. Визначення змінних ґрунтується на з'ясуванні провідних для цих соціально-психологічного і психічного явищ характеристик, що досліджуються. Необхідно класифікувати види змінних, визначити їхні специфічні риси і варіанти, їх можна класифікувати на основі зв'язків і залежностей причинного характеру. На підставі цього критерію виділяють: залежні, незалежні та незалежні опосередковані змінні.

Залежні змінні – це різні соціально-психологічні й психічні явища, що зазнають впливу інших явищ, їх дослідження має вказати обсяг і види цієї залежності від інших явищ, які ми визначаємо як незалежні або незалежні опосередковані змінні.

Незалежні змінні – це явища, що мають безпосередній вплив на виникнення і вияв інших соціально-психологічних і психічних явищ, які визначаються як залежні змінні.

Незалежні опосередковані змінні – це внутрішні та зовнішні явища, за участі яких відбувається вплив незалежних змінних на залежні.

У військово-психологічних дослідженнях можна відокремити характерні типи змінних, що посідають найбільше місце у таких дослідженнях. Наприклад, як незалежна змінна виступають:

- дії суб'єктів військово-педагогічного процесу, а також їхні прийоми, способи, форми психолого-педагогічного впливу на вихованців;
- дії суб'єктів військово-педагогічного процесу із застосуванням матеріальних та інших засобів навчання та виховання (наприклад, військових колективів);
- програми бойової і гуманітарної підготовки;
- складена система навчання та виховання тощо.

Вони добре піддаються контролю.

Наприклад, якщо маємо досліджувати проблему „Адаптаційні функції військового колективу”, то ці змінні співвідносяться таким чином:

- незалежна змінна – військовий колектив;
- незалежна опосередкована змінна – навколишнє соціальне середовище;
- залежна змінна – адаптаційні функції військового колективу.

Отже, чітке визначення змісту і обсягу змінних є важливою умовою правильного формулювання гіпотез.

Наступним кроком дослідження є перетворення проблем у низку гіпотез. Гіпотеза – це наукове твердження, яке є ймовірним розв'язанням наукової проблеми. Зміст цього поняття характеризується такими рисами:

- можливою або вірогідною відповіддю на питання дослідницької проблеми;
- припущенням, яке безпосередньо не випливає з наявних знань;
- є принциповим підходом до з'ясування і передбачення явищ, залежностей, ще не знайомих науці.

Для верифікації сформульованих гіпотез добирають показники, що їм відповідають. Термін „показник” у психологічних дослідженнях застосовується для визначення якості певного соціально-психологічного або психічного явища на основі іншої риси, яка з цим явищем має перебувати у зв'язку певного типу. Наприклад, на підставі зовнішньої форми показника і характеру його зв'язків з досліджуваною дійсністю можна виділити такі типи показників: дійсні, фіктивні (неправдиві), якісні, кількісні, кореляційні, причинно-наслідкові.

Суттєвим моментом цього етапу є вибір методів наукового пошуку, розроблення інструментарію і процедури дослідження, які певною мірою залежать від об'єкта дослідження.

Метод дослідження – це певний спосіб розв'язання наукової проблеми. Відповідно до обсягу дослідження на всіх його етапах методи дослідження поділяють на три групи:

1. Методи збору інформації.
2. Методи верифікації та уточнення зібраного дослідницького матеріалу.
3. Методи аналізу зібраної інформації.

Наприклад, для збирання інформації використовують такі методи: ; аналіз відповідної літератури; аналіз різноманітних документів; біографічний метод; бесіда; анкетування; тестування; спостереження; експеримент тощо.

На етапі верифікації та уточнення зібраної інформації застосовуються методи, що базуються на психометрії та спостереженні (природний, лабораторний експерименти, спостереження тощо).

Для аналізу зібраної інформації можна використовувати шкалування, аналіз (статистичний, якісний, описовий) тощо.

Інструментарії дослідження – це матеріальні речі, за допомогою яких реалізується обраний метод добору емпіричного матеріалу. Процедура дослідження передбачає спосіб діагностування, який потребує докладного плану наукового пошуку та який узгоджується з діями співробітників і підготовкою відповідного об'єкта вивчення.

Розроблення плану дослідження є останнім кроком підготовчого етапу і водночас початком конкретних досліджень. Він включає такі елементи: цілі, напрями та етапи реалізаційних дій, їхню взаємну синхронізацію; визначення основних способів і засобів дій, за допомогою яких психологічне дослідження реалізується; визначення місця, часу та умов, за яких заплановані дії можуть бути здійснені.

Після складання плану психологічного дослідження починається наступний етап – планові дослідження, коли офіцер-дослідник одержує необхідні результати, які є для нього емпіричним матеріалом. Отже, на цьому етапі офіцер взаємодіє з предметом дослідження, сутність, логічність та формальна структура якого теоретично з'ясовані. Тож пізнавальні його дії будуть спрямовані на психічні ознаки сутності предмета і метою цих дій буде визначення емпіричних критеріїв виділених ознак.

У зв'язку з цим головною пізнавальною дією офіцера на цьому етапі є власне психологічне дослідження, що передбачає детальну організацію ситуації дослідження, процедурних компонентів та комплексу умов, які забезпечують найефективніше проходження учасниками дослідження всіх передбачених процедур, а також найповнішу фіксацію даних про хід та результати дослідження.

Однак перш ніж обґрунтувати теоретичні висновки, факти необхідно проаналізувати. З цією метою вдаються до верифікації, добору, класифікації, кодифікації та шкалування.

Залежно від їхнього місця і ролі в реалізації наукового процесу, планові психологічні дослідження поділяють на пілотажні, основні та контрольні.

Пілотажні дослідження проводять для попередньої орієнтації офіцера в дослідницькій проблемі, перевірки надійності методик і процедур основного дослідження, схеми організації і здійснення самого дослідження. У процесі дослідження вони виконують такі практичні функції:

- попередня орієнтація на досліджувану популяцію та умови, в яких провадитимуть основні дослідження;
- контроль і остаточне доопрацювання методів, процедури та інструментарію дослідження;
- перевірка зібраних даних; підготовка до досліджень.

Основні дослідження – це основа безпосередньо реалізованих дій, що служать для пошуку та збирання необхідної кількості емпіричного матеріалу, необхідного для верифікації сформульованої гіпотези. Спосіб реалізації таких досліджень може бути різним. Це залежить насамперед від характеру психологічних проблем і методів їх дослідження. Практично немає готового рецепту здійснення основного дослідження. Проте можна визначити умови, які безпосередньо впливають на ефективність емпіричних психологічних досліджень:

- доброзичлива атмосфера в досліджуваній популяції, відсутність негативних наслідків для учасників за результатами досліджень;
- обмеження або виключення перешкод внутрішнього характеру (наприклад, невиправдане скорочення часу досліджень, здійснення досліджень у присутності сторонніх осіб тощо);
- формування у досліджуваних позитивної мотивації до предмета дослідження, до способів його провадження на основі їх переконання у необхідності досліджень і використання результатів цього наукового пошуку;
- забезпечення необхідних технічних умов для реалізації досліджень;
- уникнення спрямованого навіювання досліджуваних за їхньою поведінкою, відповідями під час дослідження;

- старанна реєстрація та аналіз обставин і умов здійснення дослідження, особливо тих, які можуть впливати на хід дослідження.

Контрольні дослідження мають на меті оцінити рівень об'єктивності отриманих даних психологічного дослідження, її слід провадити після основних досліджень і тими самими методами, які були використані під час здійснення останніх. Але вони провадяться на іншій популяції з метою перевірки, чи мають там місце такі ж закономірності, що й в основних дослідженнях. Інколи контрольні дослідження провадять на тій самій популяції, що й основні дослідження, з метою перевірки вірогідності отриманих результатів але іншими методами.

Як уже зазначалося, попередній аналіз зібраного емпіричного матеріалу полягає у верифікації, доборі, класифікації, кодифікації, шкалуванні тощо.

Верифікація – це поняття, яке використовується в логіці та методології науки для визначення істинності наукових тверджень шляхом емпіричної перевірки. Попередня верифікація служить для визначення наукової цінності відібраного матеріалу з погляду дослідницьких проблем та гіпотез.

Відбір емпіричного матеріалу реалізується зазвичай двома етапами. На першому відбирають необхідний для верифікації гіпотези матеріал. На другому – впорядковують увесь відібраний матеріал з погляду його важливості для доказу сформульованої гіпотези.

Класифікація – це розподіл зібраного матеріалу за певними ознаками. Тому для класифікації важливе значення має вибір основи її здійснення. Для цього відбирають найбільш суттєві в теоретичному й практичному відношенні ознаки. Результати класифікації виражають у вигляді таблиць і схем.

Класифікація підпорядковується таким законам:

1. В одній і тій самій класифікації слід використовувати одну й ту саму основу.
2. Обсяг членів класифікації має дорівнювати обсягу класифікованого класу.
3. Члени класифікації мусять взаємно виключати одне одного.

4. Розподіл на підкласи має бути безперервним.

Кодифікація психологічної інформації включає певні види групування відповідей на запитання й надання цим відповідям зручної для обробки та зберігання форми. Вона обов'язкова тоді, коли офіцер-дослідник користується такими методами, як анкетування, опитування, спостереження, інтерв'ю тощо. Для зручності обробки найбільш доцільно користуватися не самими відповідями на запитання, а кодами груп відповідей, отже кожна група відповідей замінюється із зазначеним числовим кодом. Заміна обов'язкова тоді, коли офіцер-дослідник для обробки зібраного матеріалу використовує ЕОМ. Тобто це такий спосіб, коли „якісні” елементи досліджуваного явища характеризуються кількісними показниками.

Однак для обґрунтування досліджуваної психологічної проблеми статистичного аналізу недостатньо. Тому зібраний матеріал обов'язково слід проаналізувати якісно.

Отже, після безпосередніх досліджень настає етап опосередкованих дій, який включає обґрунтування, остаточний аналіз результатів дослідження і формулювання рекомендацій.

Обґрунтування є такою процедурою процесу пошуку, під час якої офіцер на підставі зібраного і систематизованого матеріалу визначає ступінь підтвердження гіпотези. З цією метою він використовує пояснення, уточнення, найголовніше емпіричне підтвердження.

Поряд із цими прийомами використовують спеціальні психологічні методи, що забезпечують аналіз та інтерпретацію емпіричних даних дослідження. Це такі методи, як контент-аналіз (для узагальнення змістової інформації), матричні моделі (для узагальнення інформації змішаного типу: „зміст” + „кількісні дані”). Досить часто використовують математичні методи: кореляційний, факторний, регресивний та інші види аналізу.

В цілому аналітична модель дослідження завжди має являти собою достатній та споріднений (за суттю) з предметом дослідження засіб реконструкції змісту емпіричних виявів предмета психологічного дослідження в

загальну пояснювальну модель сутності досліджуваного явища. Тому офіцер-дослідник має дуже уважно і відповідально ставитися до побудови необхідної дослідницької аналітичної моделі.

З погляду теорії і методики військово-психологічного дослідження найістотнішим є аналіз видів та характеру остаточних висновків. Типологія цих висновків здійснюється за такими критеріями:

- мета і призначення результатів дослідження (діагностичні, з'ясувальні, прогностичні висновки);
- сплановані засоби використання висновків (теоретичних та практичних);
- можливий рівень узагальнення одержаних висновків (окремі або загальні).

На цьому етапі психологічного дослідження офіцер-дослідник не тільки подає результати та висновки свого дослідження, обираючи для цього найбільш інформативний засіб та форму: графічне моделювання (графіки, діаграми, структурне зображення); схематичне (схеми-моделі, які становлять не тільки змістову ієрархію досліджуваних явищ, їх характеристик, а й моделюють закономірні взаємопереходи та взаємовпливи між ними), ілюстративне відображення дослідницьких матеріалів та ін.), а й оцінює дослідження за такими його змістовними характеристиками: цілісність; завершеність; самостійність; самодостатність; перспективність.

Завершує процес психологічного дослідження і водночас визначає його ефективність впровадження результатів дослідження у практику. Під впровадженням розуміють систему заходів, спрямованих на втілення результатів дослідження в практику навчання, виховання, розвитку і психологічної підготовки особового складу.

Результати дослідження впроваджують у практику за такими напрямками:

- поширення результатів дослідження;
- популяризація висновків та рекомендацій дослідження;
- використання їх у практичній діяльності;

- безпосереднє впровадження результатів дослідження в психолого-педагогічну практику.

Аналіз результатів впровадження має велике значення для оцінки ефективності психологічних досліджень.

Основними принципами побудови психологічного дослідження, які визначають загальні вихідні положення і правила, що регулюють і скеровують усі сторони наукової взаємодії офіцера-дослідника з різними психічними явищами, є такі.

Принцип об'єктивності психологічного дослідження розв'язує проблему співвідношення об'єктивного та суб'єктивного компонентів у науковому пізнанні й обмежує простір тлумачень змісту предмета дослідження. Існування цього принципу пояснюється тим, що психічне постає як об'єктивне явище, зміст якого завжди є суб'єктивним, оскільки його визначає конкретна людина (у нашому випадку – офіцер-дослідник).

Особливо важливими є правила *принципу багатовимірного та багаторівневого існування* досліджуваних соціально-психологічних і психічних явищ, які свідчать про можливість багаторівневих та багатовимірних перетворювальних впливів психолога на дійсному, реальному рівні існування явища. Багаторівневість існування соціально-психологічного або психічного явища, багатовимірність дослідницьких дій психологічної науки та багатозмістовність реальних психічних впливів на існування цього явища є свідченням завершеності наукового методу військової психології.

Принцип дослідження психічних явищ у їхньому розвитку (*принцип розвитку*) визначає методичну основу будь-якого психологічного дослідження і ґрунтується на розумінні природи індивідуального світу „Я” особистості як динамічного явища, що постійно перебуває в стані руху, зміни або очікування цієї зміни. Цей принцип дає змогу визначити змістовий баланс між такими характеристиками існування досліджуваного явища, як простір, час та рух, а також методичні підходи в організації дослідження.

Принцип організації психічних впливів, що формують та розвивають предмет дослідження у процесі взаємодії офіцера-дослідника з об'єктом дослідження, визначає необхідний ефект, результат цієї взаємодії. Психологічний зміст „впливу” офіцера-дослідника полягає в активізації реальних, дійсних станів воїна, військового колективу та в наданні їм інтенції зміни, розвитку, перетворення [5; 18].

Отже, соціально-психологічне дослідження є об'єктивним процесом наукового пізнання дійсності в сукупності її психологічних ознак та характеристик. Цей процес забезпечений об'єктивною методикою і засобами, прийомами відтворення суб'єктивного змісту цієї реальності з метою осягнення синтетичної природи індивідуального світу „Я” воїна та побудови ефективних технік і технологій гармонійних впливів і перетворень життєвих виявів предмета психологічного дослідження.

2.3. Загальна характеристика методів соціально-психологічного дослідження

Розрізняють універсальні та спеціальні методи соціально-психологічного дослідження.

Універсальні методи – це такі, які використовуються не тільки в психології, а й в інших галузях наукового знання: як у споріднених за змістом, так і в неспоріднених. До універсальних методів належать спостереження, експеримент, бесіда, анкетування тощо.

Спеціальні методи – це методи, які використовуються тільки в психологічному дослідженні або в близьких за змістом наукових пізнавальних актах. Так, тестування використовується й у військовій психології, і у військовій педагогіці, а соціометрія – також і у військовій соціології. Проте у психологічному дослідженні ці методи є спеціальними.

Функціональна диференціація методів соціально-психологічного дослідження здійснюється за ознакою змісту пізнавальних та перетворювальних дій, що реалізуються дослідником під час професійної взаємодії з предметом

дослідження. Структурно ця диференціація відповідає етапам соціально-психологічного дослідження, на кожному з яких відбувається своєрідне функціональне поєднання типів дослідницьких дій офіцера-дослідника. Отже, виділяють три групи методів соціально-психологічного дослідження [1-2; 4; 8; 16].

1. *Методи теоретичного дослідження*, які забезпечують реалізацію теоретичних дослідницьких дій офіцера-дослідника щодо предмета дослідження. Теоретичне дослідження має не тільки забезпечити більш-менш повне з'ясування сутності досліджуваного явища, а й виявити основні закономірності його існування, взаємодії з іншими явищами, рушійні сили розвитку. У результаті використання цих методів вдається побудувати теоретичну модель досліджуваного явища, а на її основі передбачити та визначити емпіричний цикл пізнавальних взаємодій із сутністю досліджуваного явища.

2. *Методи емпіричного дослідження*, які забезпечують дослідницьку взаємодію офіцера-дослідника з предметом дослідження, визначення його змістових характеристик та ознак у багатоманітності емпіричної інформації. У результаті емпіричного дослідження вдається підтвердити або відкинути деякі гіпотетичні уявлення про предмет дослідження, побудувати емпіричну картину його існування, а отже, відкрити для себе на практиці психологічний зміст досліджуваного явища і на підставі цього прогнозувати модель практичних дій з цим явищем у результаті різноманітних психологічних впливів (військово-педагогічних, психотерапевтичних тощо).

3. *Методи аналізу, інтерпретації і тлумачення даних теоретичного й емпіричного дослідження* дають змогу обґрунтувати об'єктивність дослідження, диференціювати змістовні вияви сутності предмета дослідження за їхніми типологічними характеристиками, визначити дослідницький ефект здійсненого психологічного дослідження. Ці методи обов'язково виявляють сутність характеристики предмета дослідження, його якісну неповторність. Наприклад, застосування методу аналізу в соціально-психологічному дослідженні дає можливість створити цілісну картину предмета дослідження, прогнозувати

закономірності його розвитку і планувати перетворювальні дії психолога щодо нього.

2.3.1. Методи теоретичного соціально-психологічного дослідження

Моделювання, реконструювання і типологізація – методи теоретичного дослідження різних психічних явищ. За допомогою моделювання можна відтворити деякі суттєві властивості системи-оригіналу. Існування подібності дає змогу використовувати модель як замітник досліджуваної системи. Відносна простота моделі робить таку заміну досить наочною. Спрощені моделі системи – дієві засоби перевірки істинності й повноти теоретичних уявлень у військовій психології. Існують такі форми моделювання: за аналогією; відтворення змісту суттєвих ознак предмета дослідження; відтворення логіки пізнання, що використовується для теоретизації як сутності досліджуваного предмета, так і способів та засобів його пізнання й перетворення [1-2; 9; 16; 18].

Реконструювання у військовій психології застосовується як метод теоретичного дослідження психічних явищ і полягає в змістовій та структурній перебудові явища, на яке спрямовані дослідницькі дії офіцера-дослідника. Відповідно виділяють змістове реконструювання (оперує змістовими ознаками явищ) та структурне (спрямоване на формально-логічні ознаки явищ). При цьому предметом реконструювання можуть бути як психічні явища, так і засоби їх пізнання (методи, прийоми пізнання, пояснювальні й методологічні положення тощо).

У військовій психології типологізація є методом наукового дослідження, в основі якого лежать виявлення подібності та відмінностей серед сукупності предметів, пошук надійних засобів їх ідентифікації, стійких сполучень властивостей явищ у системі змінних, їх групування за допомогою ідеалізованої узагальненої моделі. Результатом типологізації є виділення визначених типів явищ, які відтворюють ідеалізовану модель реальних психічних явищ. Є різні види типологій:

- **закрита** (сама виступає метою дослідження і демонструє загальну

закономірність у вичерпному переліку їхніх виявів);

- відкрита, або конструктивна (відсутній повний набір визначення ознак, які вичерпно характеризують типи).

Послідовність типологізації:

1) вибір основ типізації та їх змістове визначення як характерних ознак явища;

2) вибір її моделі, яка, з одного боку, відтворює сутнісні та динамічні особливості психічного явища, що типізується, а з іншого – визначає логіку узагальнення ознак предмета за типом;

3) виділення типів та побудова типології досліджуваного психічного явища;

4) підтвердження істинності побудованої типології в результаті аналізу та змістового узагальнення даних емпіричного дослідження;

5) завершальна стадія – побудована типологія, а також закладена в ній модель типізації використовується як засоби аналізу і тлумачення результатів психологічного дослідження.

2.3.2. Методи емпіричного соціально-психологічного дослідження

Спостереження, експеримент, бесіда, інтерв'ю, анкетування, соціометрія, референтометрія, біографічний метод, тестування, вивчення продуктів діяльності, узагальнення незалежних характеристик тощо – це емпіричні методи соціально-психологічного дослідження [1; 4-5; 8-9; 16; 18]. Розглянемо деякі з них докладніше.

Спостереження. Метод спостереження широко використовується у військовій психології. Він полягає в систематичному і цілеспрямованому сприйнятті психічних явищ з метою вивчення специфічних виявів у конкретних умовах та з'ясування змісту цих явищ. Використовується в процесі дослідження явищ, що сприймаються безпосередньо як метод наукового пізнання. Змістовно він відрізняється від спостереження в буденному житті. З його допомогою можна вивчати психічні процеси, властивості, стани, утворення, зовнішні вияви

почуттів, дій і поведінки військовослужбовців у різних умовах їхньої життєдіяльності. Аналіз матеріалів, отриманих при всебічному спостереженні, дає можливість пізнавати думки й почуття, взаємини й мотиви, настанови та інші психічні явища, недоступні безпосередньому сприйманню, але які дають можливість знаходити характерні тенденції в розвитку психіки, планувати обґрунтовані шляхи управління нею, формувати необхідні бойові, морально-патріотичні та психічні якості.

Спостереження стає науковим методом тоді, якщо воно не обмежується тільки констатацією фактів, а науково роз'яснює психічне явище, яке вивчається.

Методика спостереження включає:

- вибір ситуації та об'єкта спостереження;
- узагальнення теоретичних уявлень про досліджувану реальність і виділення мети дослідження;
- побудову програми або схеми спостереження у вигляді переліку ознак явищ, одиниць спостереження з їх детальною презентацією, а також способи і форми фіксації результатів спостереження (щоденні нотатки, відеореєстрація тощо);
- опис вимог до організації роботи спостерігача;
- опис способу обробки та подання отриманих даних.

Розрізняють спостереження неструктуризоване (недостатньо формалізований процес реалізації методу) і структуризоване (високий ступінь стандартизації, використання спеціальних документів, бланків, досягнення достатньої подібності даних, отриманих різними спостерігачами).

Крім наведених, існують й інші види спостереження: включені, польові, лабораторні, систематичні, несистематичні, об'єктивні та суб'єктивні.

Включеним спостереженням називається такий його вид, коли офіцер-дослідник, безпосередньо залучений до процесу дослідження; контактує, діє разом з учасниками дослідження. Зазначений вид часто використовується в процесі дослідження соціально-психологічних явищ підрозділу та військово-професійної діяльності воїна.

Спостереження називається польовим, якщо воно відбувається в природних для досліджуваного психічного явища умовах. Іноді необхідно організовувати лабораторний вид спостереження, який створює можливість спрямованої організації умов, характеру та специфічних особливостей розгортання досліджуваного явища.

Систематичне спостереження проводять регулярно і протягом визначеного проміжку часу, а несистематичне – часто в незапланованих ситуаціях, у разі взаємодії з явищами, що не очікувались і не включалися до програми спостереження.

Об'єктивне (або зовнішнє) спостереження спрямоване на зовнішній бік перебігу різноманітних психічних процесів та соціально-психологічних явищ. Суб'єктивне спостереження – це внутрішнє спостереження або самоспостереження. Самоспостереження являє собою процес споглядальної взаємодії з власними внутрішніми психічними явищами. Воно невід'ємне від спостережень за зовнішніми виявами.

Спостереження розглядається як самостійний метод, але частіше застосовується з якимось іншим: наприклад, під час бесіди, групового або індивідуального тестування, анкетування тощо. Спостереження під час бесіди розпочинається вже тоді, коли військовослужбовець зайшов до кімнати. У ході бесіди відзначаються своєрідні вияви особистості, що відображають особливості її характеру, емоційно-вольової сфери, пізнавальної діяльності тощо. Спостереження під час психологічного дослідження допомагає помічати особливості поведінки воїна, отримати низку додаткових відомостей, що характеризують його психічні процеси, дисциплінованість, емоційну мобільність, працездатність та інші якості [1; 5; 9; 16; 18].

Таким чином, спостереження є складником психологічного дослідження, позитивна якість якого полягає в тому, що воно дає можливість вивчати психічні процеси та явища у природних умовах.

Експеримент. Експеримент у військовій психології – один з основних методів наукового пізнання. Він відрізняється від спостереження тим, що дає

змогу активно, скеровано впливати на досліджуване психічне явище. Під час експерименту офіцер-дослідник планомірно маніпулює однією або кількома змінними та реєструє зміни, що відбуваються з досліджуваними явищами. Його доцільно застосовувати у тих випадках, коли офіцерові відомі елементи гіпотези, які необхідно перевірити.

Позитивним у цьому методі є те, що сам дослідник може виконувати такі дії:

- спричиняти досліджуване ним явище, замість чекати, коли випадковий потік явищ надасть йому можливість це явище спостерігати;
- чітко враховувати різні умови, що впливають на досліджуване явище;
- змінювати умови, за яких явище виявляє свої характеристики, замість того, щоб сприймати їх у випадковому контексті ситуацій;
- маніпулювати різними варіантами умов дослідження, які дають можливість виявити закономірності перебігу тих чи інших процесів і явищ за конкретних умов і ситуацій;
- визначити в ході експерименту кількісні закономірності між різнорівневими явищами, взаємодія яких моделюється в конкретній процедурі дослідження;
- повторювати дослідження й тим самим нагромаджувати дані і на їх основі судити про типовість або випадковість вияву явища, яке вивчається;
- визначити надійність висновків під час використання інших методів дослідження.

Експеримент може бути лабораторним і природним. Лабораторний відбувається у штучних (лабораторних) для досліджуваного явища умовах, коли офіцер-дослідник навмисно організовує ситуацію для з'ясування психічного явища або окремих його характеристик, ініціює очікуваний процес і моделює всі необхідні для цього умови. У зв'язку з цим експеримент провадиться у спеціальному приміщенні, обладнаному сигнальними та реєструвальними пристроями. Він дає змогу фіксувати зовнішні впливи, відповідні реакції, дії, вчинки військовослужбовця. Зміст такого експерименту полягає в тому, що

офіцер-дослідник ставить перед воїнами завдання виконувати в лабораторних умовах певні дії, які за своєю структурою близькі до реальних дій у певній, конкретній військовій діяльності [2; 4-5; 8; 11; 13; 18].

Результати лабораторного експерименту завжди аналізуються із врахуванням таких його особливостей, як штучність експериментальної ситуації, аналітичність та абстрактність процедури експерименту; ускладнювальний ефект впливу дослідника на перебіг та результати експерименту. Отже, за допомогою цього виду експерименту можна одержати об'єктивні дані про перебіг і розвиток різних психічних явищ у конкретних умовах.

Своєрідним варіантом експерименту, що являє собою ніби проміжну форму між спостереженням та експериментом, є метод природного експерименту, запропонований О.Ф. Лазурським. Він провадиться у звичайних життєвих умовах, при цьому експериментальному впливові піддаються умови, в яких відбувається військова діяльність, сама ж діяльність досліджуваного спостерігається в її природному вияві. Воїни не знають, що вони – об'єкт спостереження. Проте вибір природної ситуації не є випадковим. Дослідження відбувається згідно з умовами, а процеси, що пізнаються, розвиваються природно, без втручання офіцера-дослідника. Цінність цього методу полягає в тому, що він зближує експериментальне дослідження з життєдіяльністю особового складу і дає змогу вивчати різні вияви психіки воїна в природних умовах бойової та гуманітарної підготовки.

Недоліками цього виду експерименту є складність виділення для спостереження окремих елементів у цілісній діяльності воїнів, а також труднощі у застосуванні прийомів кількісного аналізу.

Одним із видів природного експерименту є психолого-педагогічний, за яким воїнів вивчають безпосередньо в процесі їхнього навчання, виховання, психологічної підготовки. Цей експеримент дає змогу вивчати ефективність окремих методів навчання, виховання, різноманітних методичних прийомів впливу на воїнів тощо.

У практиці педагогічної психології, яка вивчає психологічні умови посилення ефективності навчання та виховання, актуальним є психолого-педагогічний (або формівний) експеримент. Цей метод забезпечує спостереження за зміною психічних характеристик особистості у процесі активного педагогічного впливу офіцера-дослідника на воїна. Метод не обмежується реєстрацією фактів, а завдяки створенню спеціальних ситуацій розкриває закономірності, механізми, динаміку, тенденції психічного розвитку та становлення особистості військовослужбовця, виявляючи можливості оптимізації цього процесу. Саме тому цей метод можна широко застосовувати у вивченні факторів формування і розвитку особистості воїна, забезпечувати поєднання психологічних досліджень із педагогічним пошуком та проектуванням найефективніших способів, прийомів і форм військово-педагогічного процесу [5; 18].

Метод опитування. Разом з іншими методами використовується і метод опитування. Метод опитування (бесіда, інтерв'ю, анкетування) базується на цілеспрямованому отриманні інформації через усне або письмове опитування [4; 5; 8; 13; 16; 18]. Він передбачає такі вимоги:

- заздалегідь розробленої програми прямих та опосередкованих запитань;
- забезпечення лаконічного формулювання, однозначності та конкретності запитань, а також їх послідовності від простих до складних;
- розробки надійної системи критеріїв оцінок запитань;
- забезпечення офіцером-дослідником умов і ситуацій, що стимулюють та заохочують військовослужбовців до відповідей;
- забезпечення офіцером-дослідником зручної форми фіксації відповідей та їх обробки.

Бесіда у військовій психології – емпіричний метод одержання інформації через мовну комунікацію. Вона є допоміжним методом психологічного дослідження для уточнення висновків та результатів, отриманих іншими методами. В окремих випадках бесіда – це основний засіб отримання фактичних даних, застосовується також як спосіб уведення досліджуваного в ситуацію

психологічного експериментування: від чіткої інструкції до вільного спілкування в ході психологічної консультації.

Бесіда може бути формалізованою і неформалізованою. Перша передбачає стандартну постановку запитань і реєстрацію відповідей на них, що дає змогу чітко групувати й аналізувати отриману інформацію.

Неформалізована бесіда провадиться за гнучкішою схемою, що дає можливість послідовно ставити запитання, ґрунтуючись на ситуації, яка склалася. У ході такої бесіди, як правило, можна досягти тісного контакту між дослідником і досліджуваним, що сприяє отриманню повнішої та глибшої інформації.

Вимоги до методу бесіди:

- 1) Конкретне визначення дослідником мети бесіди.
- 2) Чітке планування системи запитань, яка має відповідати індивідуально-психічним особливостям досліджуваного, бути зрозумілою, динамічною і конкретною. Крім того, у ході бесіди зміст запитань має залежати від змісту відповідей військовослужбовця.
- 3) Бесіда має бути невимушеною і доброзичливою.
- 4) Офіцер-дослідник має дотримуватися таких правил спілкування з досліджуваним:
 - ставити військовослужбовцеві прямі й опосередковані запитання;
 - уникати неконкретних запитань, враховуючи психічний стан співрозмовника;
 - прийняти думку досліджуваного;
 - враховувати думку досліджуваного;
 - виявляти до нього педагогічний такт.
- 5) Не проводити бесіду поспіхом, у збудженому стані.
- 6) Обирати таке місце і час проведення бесіди, щоб ніхто цьому не заважав.

Бесіда – це своєрідний (образний) вид спілкування, це наука і мистецтво водночас, що мають базуватися на знанні психіки військовослужбовця й постійно удосконалюватися.

Інтерв'ю у військовій психології є способом отримання соціально-психологічної інформації за допомогою усного опитування.

В основі інтерв'ю лежить звичайна бесіда. Проте, на відміну від неї, ролі співбесідників закріплені, нормовані, а цілі задані „ззовні” програмою та завданнями психологічного дослідження. Специфіка інтерв'ю полягає в тому, що отримана інформація певною мірою формується в процесі спілкування офіцера-дослідника з опитуваним, а отже, несе на собі слід цього спілкування. Від характеру останнього, від тісноти контакту і ступеня взаєморозуміння сторін у багатьох випадках залежить успіх інтерв'ю, повнота і якість отриманої інформації.

Розрізняють два види інтерв'ю: вільні – нерегламентовані темою та формою бесіди, та стандартизовані – за формою вони близькі до анкети із закритими запитаннями. Проте межі між цими видами рухомі (з цього приводу окремі автори виділяють також напівстандартизоване інтерв'ю) і залежать від складності проблеми, мети й етапу дослідження.

Цей метод застосовується для:

- формулювання робочої гіпотези на ранніх стадіях дослідження;
збирання даних;

доповнення, уточнення, розширення та контролю даних, отриманих іншими методами.

Анкетування – метод соціально-психологічного дослідження за допомогою анкет [4-5; 8; 16; 18]. Анкета – впорядкований за змістом і формою набір запитань, що має вигляд опитувального листа. Цей метод у військовій психології використовується з метою з'ясування даних біографічного характеру, поглядів, ціннісних орієнтацій, соціальних настанов та особистісних рис опитуваних. Залежно від характеру необхідної інформації та способів їх отримання використовуються різні типи анкетування:

- суцільне (охоплюються великі групи військовослужбовців) і вибіркоче (охоплюється конкретна група опитуваних);
- усне (за типом інтерв'ю) та письмове (робота з бланковими анкетами);
- індивідуальне та групове;
- безпосереднє (за умовою безпосередньої взаємодії) та заочне (поштою, телефоном тощо).

Для будь-якого типу анкетування необхідне попереднє розв'язання двох методичних проблем: по-перше, визначення обсягу та забезпечення однорідності вибірки; по-друге, забезпечення репрезентативності вибірки. Ці параметри дослідження зумовлюють його завершеність та достатність. Анкетування має забезпечувати отримання таких відповідей, які є правдивими стосовно й опитуваного, і проблеми дослідження. Тому суттєве значення має побудова анкети на основі теоретичних уявлень про сутність предмета дослідження, і відповідно до цього обираються параметри оцінок, типи запитань, визначається кількість та порядок запитань, що мають ставитися.

Отже, надійність даних анкетного опитування залежить від таких умов:

- відповідності запитань програмі дослідження;
- вилучення „зайвих” та відбору необхідних запитань;
- додержання правил розвитку теми;
- ясності формулювання запитань, їх однозначності;
- чіткості варіантів відповідей (у закритих запитаннях);
- достатнього простору для відповідей на відкриті запитання;
- однозначності усіх елементів виміру в часі, частоті подій, згоді-незгоді („так” чи „ні”) із запропонованими варіантами відповідей;
- відсутності будь-яких натяків на бажану відповідь;
- наявності контрольних запитань;
- наявності комбінацій прямих та опосередкованих, особистих та неособистих запитань.

Надійність даних анкетного опитування перевіряється двома шляхами: повторним опитуванням за тією самою процедурою і тих самих осіб (так визначається стійкість інформації); контролем даних анкетного опитування іншими методами (опитуванням третіх осіб, спостереженням, бесідою тощо).

Правила формулювання запитань:

- кожне запитання має бути логічно окремим;
- слід уникати маловживаних, іноземних слів, вузькоспеціальних термінів і слів з подвійним значенням;
- не можна ставити занадто довгі запитання;
- якщо запитання стосується того, з чим опитуваний недостатньо ознайомлений або не знає спеціальних термінів, слід зробити відповідне роз'яснення;
- кожне запитання має бути конкретним;
- докладно вказувати всі можливі варіанти відповідей, які необхідно мати на увазі опитуваному, або не вказувати жодного;
- пропонувати опитуваному тільки такі варіанти відповідей, кожна з яких може бути сприйнята однаковою мірою;
- формулювати запитання таким чином, щоб уникати стереотипних, шаблонних відповідей;
- уникати вживання в запитаннях слів, які можуть викликати негативне ставлення опитуваних до дослідження;
- запитання не мусить мати характеру навіювання.

Таким чином, анкетне опитування є порівняно економним методом збирання даних, який дає змогу аналізувати й обробляти дані за допомогою статистики.

Класифікація запитань цієї групи методів (бесіда, інтерв'ю й анкетування):

- відкриті (не дають опитуваному ніякого варіанту керівництва ні за формою, ні за варіантом його відповідей);
- закриті (пропонують зробити вибір лише з числа вказаних варіантів відповідей);

- прями (наприклад, „Чи задоволені Ви своєю службою?“);
- непрямі (наприклад, „Вважають, що... А як гадаєте Ви?“).

Біографічний метод. Цей метод у військовій психології має широке застосування і з системою засобів дослідження, діагностики, корекції та проектування життєвого шляху людини. Нині – це єдиний метод, який дає змогу вивчити особистість у процесі її розвитку. Цей метод емпіричного пізнання почали розробляти в першій чверті ХХ ст. (М.О. Рибніков, Ш. Бюлер). Спочатку обмежувалися ретроспективним описом минулих етапів життя людини, а надалі почали включати аналіз актуальних та можливих подій (майбутня автобіографія, керована фантазія, графіки життя тощо), дослідження кола спілкування (додаткові біографії лінії стосунків суб'єкта). Наприклад, М.Рибніков розглядав автобіографію як психологічний документ особистості та її історії. Він розділяв спонтанні автобіографії, коли ініціатива ретроспективного погляду на власне життя належить самій особистості, та провоковані, коли дослідник використовує прийом спонукання досліджуваного говорити про себе за визначеним планом. Такий прийом гарантує однорідність зібраного матеріалу, що дає можливість порівнювати, поєднувати, узагальнювати факти.

Сучасні біографічні техніки спрямовані на реконструкцію життєвих програм і сценаріїв розвитку особистості. Аналізові підлягають також просторові та часові характеристики службового, родинного, духовного життя військовослужбовця, взаємодії його з природним та соціальним середовищем.

Застосування біографічного методу передбачає отримання різноманітної об'єктивної інформації, для чого можна використовувати опитування, тестування, інтерв'ю. Додаткову інформацію можна отримати під час аналізу свідчень очевидців, бесіди та опитувань близьких людей, під час первинного аналізу спогадів сучасників. Також успішно можна використовувати модифікації методу вивчення результатів діяльності, коли аналізуються щоденники й листи, будуються криві продуктивності й діаграми життєвих вимірів активності особистості [8; 18].

Тестування. Тести широко застосовують у різних галузях психологічної науки, у тому числі й військовій психології. Тестування – це метод психологічної діагностики, провідним організаційним моментом якого є застосування стандартизованих запитань та завдань (тести), що мають певну шкалу значень. Метод використовується для стандартизованого вимірювання індивідуальних відмінностей особистості [3-5; 8; 10; 13; 16; 18].

Цей метод дає змогу з певною вірогідністю визначити актуальний рівень розвитку у військовослужбовців необхідних навичок, знань, особистісних характеристик тощо.

Методика тестування умовно поділяється на три етапи:

- вибір тесту (зумовлений метою тестування і ступенем достовірності й надійності тесту);
- проведення тесту (обумовлюється інструкцією до нього);
- інтерпретація результатів тесту (визначається системою теоретичних припущень відносно предмета дослідження).

За функціональною ознакою тестів щодо предмета дослідження розрізняють тести інтелекту, тести креативності, тести досягнень, критеріально орієнтовані, особистісні тощо.

Тести інтелекту – методи психологічної діагностики виявлення розумового потенціалу індивіда. У більшості з них досліджуваному на спеціальному бланку пропонують вказати запропоновані логічні відношення класифікації, аналогії, узагальнення між термінами, поняттями, явищами. Своє рішення він викладає або в письмовій формі, або роблячи відповідну помітку на запропонованому бланку відповідей. Іноді завдання складаються з малюнків, геометричних фігур тощо. Успішність дій досліджуваного визначається за кількістю правильно розв'язаних завдань, за нею ж виводиться коефіцієнт інтелекту. Найбільш поширені та відомі тести: структура інтелекту Амтхауера; шкала вимірювання інтелекту Векслера; матриці Ровена, тести визначення рівня розвитку інтелекту Айзенка, шкільний тест розумового розвитку тощо.

Тести креативності – сукупність методик для вивчення й оцінки творчих здібностей особистості. Здатність породжувати незвичайні ідеї, відхилятися від традиційних схем мислення, швидко вирішувати проблемні ситуації було виділено серед інтелектуальних здібностей в окремий тип і названо креативністю. Фактори творчих досягнень особистості вивчають за двома напрямками: а) аналіз життєвого досвіду й індивідуальних особливостей творчої особистості; б) аналіз творчого мислення та його продуктів (фактори креативності: гнучкість і чіткість мислення, чутливість до проблем, оригінальність, кмітливість та ін.). Найбільш відомі тести креативності: тести, створені Дж. Гілфордом разом зі співробітниками, Є. Торенсом, а також методика дослідження інтелектуальної активності особистості – „Креативне поле”, створена Д.Б. Богоявленською.

Тести досягнень – методика психологічної діагностики, що виявляє ступінь володіння особистістю конкретними знаннями, навичками, вміннями. Тести досягнень близькі за змістом до тестів спеціальних здібностей, але, на відміну від них, виявляють те, що було засвоєно досліджуваними під час виконання певної діяльності з конкретними завданнями та вимогами, а не узагальнені вміння, які формуються в процесі нагромадження життєвого досвіду.

Розрізняють три види тестів досягнень:

- тести дій (для виявлення вміння виконувати дії з використанням механізмів, матеріалів, інструментарію);
- тести письмові (завдання подаються на спеціальних бланках і полягають у виборі правильної відповіді на запитання – вербальне або графічне);
- усні тести (на задалегідь підготовлену систему запитань даються усні відповіді, під час їх оцінювання враховується правильність формулювання відповідей).

Тести досягнень широко використовуються в іноземній психологічній службі (наприклад, у школах), у вітчизняній же психологічній практиці вони широкого застосування не мають.

Тести особистісні – методики психодіагностики, за допомогою яких вимірюються різні якості особистості та її характеристики: настанови, цінності, відношення, емоційні, мотиваційні та міжособистісні властивості, типові форми поведінки.

Тести особистісні мають кілька сот різновидів, тому дуже важливим є правильне тлумачення та відповідальне використання результатів цих тестів. Вони, як правило, мають одну з трьох форм:

- шкали та опитувальні листи;
- ситуативні тести або тести діяння, в яких подаються перцептивні, когнітивні або оцінні завдання, оцінку себе, своїх особистісних характеристик тощо;
- проєктивні методи.

Поряд зі змістовими класифікаціями методів тестування існують також інші. За особливостями завдань, які використовуються в процедурах, тести можуть поділятися на вербальні та практичні; за формою процедури дослідження: групові й індивідуальні. Залежно від обмежень у часі – на тести швидкості та результативності.

Проєктивні методи. Проєктивні методи в психології – сукупність методик цілісного вивчення особистості, яка базується на психологічній інтерпретації результатів створеної експериментальної ситуації. Метод забезпечується сукупністю проєктивних методик, основною метою яких є вивчення особистості як одного цілого. Проєктивні методики поділяють на:

- конститутивні (методика Г. Роршаха, „Тест Цуллігера”, методика „Картини хмар” В. Штерна);
- конструктивні („Тест мозаїки” М. Ловенфельда, „Тест світу” і його різноманітні модифікації);
- інтерпретативні (тематичний апперцепційний тест (ТАТ), методика С. Розенцвейга, тест Л. Сонді, методика „Ситуації з життя людини з обмеженими можливостями” В.І.Кутьїнова і Ю.М.Волобуєвої);
- катартичні (психодрама Д. Морено, проєктивна гра);

- рефрактивні (аналіз почерку, тексту, особливостей мовного спілкування, міокінетична методика Міра-і-Лопеса);
- експресивні (рисуночні методики: „Неіснуюча тварина” М.З. Друкаревич, „Будинок-дерево-людина” Дж. Бука, „Малюнок родини” Халса, „Намалюй людину” К. Маховер, „Мій життєвий шлях” І.Л. Соломіна, „Обличчя та емоції” А. Джахез і Н. Манши, багатомірний рисунковий тест Р. Блоха, тест малювання пальцями Р. Шоу та інш.);
- імпресивні (колірний тест ставлень О.М. Еткінда, тест колірних метафор І.Л. Соломіна, тест кольорових пірамід М. Пфістера і Р. Хайсса);
- аддітивні (асоціативний тест К.Г. Юнга, завершення речень (методики А. Пейна, Д. Сакса і С. Леві, А. Тендлера, Дж. Роттера, А. Роде та інш.) або завершення історії (методики Л. Дюсса, М. Тома), тест Вартегга) [4; 9; 12; 18].

Проективні методи мають значні можливості в дослідженні індивідуальних виявів особистості. Проте вони не відповідають вимогам психометричних інструментів, оскільки не виключають впливів на відповіді індивіда в проективному тесті багатьох ситуаційних факторів: інструкцій, особистості експериментатора, психічних (тимчасових) станів досліджуваного тощо. Крім цього, існує проблема надійності та валідності проективних тестів. У зв'язку з цим використання проективних методів потребує широкої теоретичної підготовки офіцера-дослідника та наявності практичного досвіду з реалізації методик цього типу.

Вивчення продуктів діяльності. Вивчення продуктів діяльності – один із найпоширеніших методів соціально-психологічного дослідження [8; 18]. Цей метод у військовій психології являє собою систему дослідницьких дій, спрямованих на збирання, систематизацію, аналіз та тлумачення продуктів діяльності особистості. Під продуктом діяльності воїна мають на увазі реально-практичні та ідеальні за формою вияви його активності щодо військової служби. Цей метод потребує високого професіоналізму офіцера-дослідника: за об'єктивним результатом діяльності досліджуваного він має відновити не тільки хід цієї діяльності й динаміку мотивів, а й суб'єктивний компонент цієї

діяльності. Вивчення продуктів діяльності поєднує кілька дослідницьких та аналітичних процедур, серед яких виділяють:

- аналіз особистих документів – листів, фотографій, щоденників, автобіографій тощо, якісно-кількісний аналіз яких дає цінний матеріал для психодіагностики, дослідження життєвого шляху особистості;
- аналіз офіційних матеріалів групової, колективної та масової комунікації – записи розмов, дискусій, нарад, різноманітні накази, оголошення, розпорядження, газети, радіо- і телепередачі тощо; застосовується для вивчення соціальних процесів, явищ та їх проєкції на діяльність і поведінку військовослужбовця;
- аналіз продуктів діяльності – система процедур, спрямованих на дослідження та тлумачення змістовних результатів діяльності воїна (військово-професійних, суспільних, поведінкових тощо).

Вивчення продуктів діяльності як метод соціально-психологічного дослідження широко використовується у військово-психологічній науці як у дослідницькій сфері. За певних умов цей метод може використовуватись у дослідженні як основний, проте найчастіше виступає як допоміжний.

2.3.3. Методи аналізу, інтерпретації і тлумачення даних теоретичного й емпіричного дослідження

Математичні методи мають широке застосування у військовій психології. Вони належать до методів аналізу, інтерпретації і тлумачення даних теоретичного та практичного дослідження, їх використання зумовлено певними причинами: 1) математичні методи дають змогу зробити процес дослідження психічних явищ більш чітким, структуралізованим та раціональним; 2) вони необхідні для обробки великої кількості емпіричних даних (їх кількісних показників), для узагальнення та організації в „емпіричну картину” дослідження.

Залежно від функціонального призначення цих методів та потреб психологічної науки виділяють дві групи математичних методів:

- методи математичного моделювання;

- методи математичної статистики.

Методи математичного моделювання застосовуються: 1) як засіб організації теоретичного дослідження психічних явищ через побудову моделей досліджуваних явищ та виявлення таким чином закономірностей функціонування й розвитку змодельованої системи (моделювання – це відтворення характеристик певного об'єкта на іншому об'єкті, спеціально створеному для вивчення. Цей об'єкт є моделлю. Потреба у моделі в психологічних дослідженнях постає тоді, коли дослідження об'єкта в цей момент неможливе, виникають певні труднощі); 2) як засіб побудови алгоритмів дій воїнів за різноманітних службових ситуацій бойової та повсякденної діяльності, побудова на їх основі пояснювальних, розвивальних, навчальних та інших комп'ютерних моделей [2; 7-8; 18].

Статистичні методи – це методи прикладної математичної статистики, що застосовуються здебільшого для оброблення експериментальних даних. Основна мета застосування статистичних методів – обґрунтованість висновків у психологічних дослідженнях завдяки використанню ймовірності логіки та ймовірності моделей.

Виділяють такі напрями використання статистичних методів:

- описова статистика, яка передбачає групування, табелювання, графічний вираз та кількісну оцінку даних;
- теорія статистичного висновку, яка використовується в психологічних дослідженнях для передбачення результатів за даними обстеження вибірок;
- теорія планування експериментів, яка застосовується для виявлення та перевірки причинних зв'язків між змінними. Найбільш поширеними методами є: кореляційний, регресивний та факторний аналізи.

Кореляційний аналіз – це комплекс процедур статистичного дослідження взаємозалежності змінних, що перебувають у кореляційних відношеннях, тобто він характеризує ступінь взаємозв'язку досліджуваних явищ. При цьому переважає їхня нелінійна залежність, тобто значенню будь-якої окремо взятої змінної може відповідати певна кількість значень змінної іншого ряду, що

відхиляються від середнього в той чи інший бік. У прикладних військово-психологічних дослідженнях кореляційний аналіз виступає одним з основних методів статистичної обробки кількісного емпіричного матеріалу. Для кількісного виразу рангових змінних використовуються коефіцієнти рангової кореляції. Вони обчислюються за допомогою різних формул (наприклад, за формулою Спірмена).

Регресійний аналіз – це метод математичної статистики, який дає змогу вивчати залежність середнього значення будь-якої величини від варіації іншої величини або кількох величин. Поняття регресивного аналізу ввів Ф. Гальтон, який довів факт визначеного співвідношення між зростом батьків та їхніх дітей. Він помітив, що в батьків найнижчого зросту діти дещо вищі, а в батьків найвищого зросту – нижчі. Такого роду закономірність він назвав регресією. Регресивний аналіз використовується переважно в емпіричних психологічних дослідженнях, пов'язаних з оцінкою будь-якого впливу (наприклад, впливу мотивів військовослужбовця на його поведінку тощо), при конструюванні психологічних тестів.

Факторний аналіз – метод багатовимірної математичної статистики, який використовується у процесі дослідження статистичне пов'язаних ознак з метою виявлення деяких прихованих від безпосереднього спостереження факторів. За допомогою цього аналізу не просто встановлюється зв'язок між змінними, що перебувають у стані перетворень, а визначається міра цього зв'язку та виявляються основні фактори, що лежать в основі таких перетворень [7-8; 18].

Таким чином, математичні методи в цілому можуть бути досить ефективними й корисними в організації соціально-психологічних досліджень, проте необхідно пам'ятати, що математичний метод, як і будь-який інший, має свою сферу застосування та певні дослідницькі можливості. Застосування його зумовлено предметом дослідження та завданнями дослідницьких дій офіцера-дослідника.

Знання основ методики військово-психологічного дослідження й додержання її принципів організації завжди допоможе запобігти неефективним

діям, процедурним дослідженням і сприятиме досягненню мети дослідження та отриманню об'єктивної інформації.

Питання для самоконтролю:

1. Розкрийте основний зміст загальної методики військово-психологічного дослідження?
2. Який алгоритм військово-психологічного дослідження?
3. Для чого проводяться пілотажні дослідження, які їх основні функції?
4. За якими напрямками впроваджують результати військово-психологічного дослідження у практику?
5. Які основні принципи побудови психологічного дослідження?
6. Назвіть основні методи соціально-психологічного дослідження?
7. Які за функціональною ознакою щодо предмета дослідження психодіагностичні тести?
6. Назвіть основні методи аналізу, інтерпретації і тлумачення даних теоретичного й емпіричного дослідження?

Бібліографічний список

| | |
|-----|---|
| 1. | Андреева Г. М. Социальная психология: Учеб. для студентов вузов / Г. М. Андреева. – М. : Аспект-Пресс, 2000. – 373 с. |
| 2. | Бондарчук О. І. Експериментальна психологія: Курс лекцій / О. І. Бондарчук. – К.: МАУП, 2003. – 120 с. |
| 3. | Дружинин В.Н. Психодиагностика общих способностей / РАН. Ин-т психологии. – М.: Academia, 1996. – 216 с. |
| 4. | Дружинин В.Н. Экспериментальная психология: Учебное пособие – М.: ИНФРА-М, 1997. – 256 с. |
| 5. | Караяни А.Г., Сыромятников И.В. Прикладная военная психология. – СПб.: Питер, 2006. – 480 с. |
| 6. | Назаренко С.В. Социология: Учебное пособие. 2-е изд. – СПб.: Питер, 2009. – 496 с. |
| 7. | Наследов А.Д. Математические методы психологического исследования. Анализ и интерпретация данных. Учебное пособие. – СПб.: Речь, 2004. – 392с. |
| 8. | Никандров В.В. Экспериментальная психология. Учебное пособие. – СПб.: Издательство «Речь», 2003. – 480 с. |
| 9. | Психологическая диагностика: Учебник для вузов / Под ред. М.К. Акимовой, К.М. Гуревича. – СПб.: Питер, 2003. – 652 с. |
| 10. | Психологический словарь / Под ред. В.П. Зинченко, Б.Г. Мещерякова. – М.: Педагогика-Пресс, 2001. – 440с. |
| 11. | Словарь психолога-практика / Сост. С.Ю. Головин. – Мн.: Харвест, 2005. – 976с. |
| 12. | Соколова Е.Т. Проективные методы исследования личности. – М.: МГУ, 1980. – 176 с. |
| 13. | Сорокун П.А. Основы психологии. – Псков: ПГПУ, 2005. – 312 с. |
| 14. | Социология. Наука об обществе. Учебное пособие / Под общей редакцией В.П. Андрущенко, проф. Н.И. Горлача. – Харьков. Институт востоковедения и международных отношений. Харьковский колледжум. Кафедра истории, философии и политических наук, 1996. – 688 с. |
| 15. | Соціологія: Підручник для студентів вищих навч. Закладів / За ред. В.Г. Городяненко. – К.: Видавничий центр „Академія”, 2003. – 560 с. |
| 16. | Тютюнник В.И. Основы психологических исследований: Учебное пособие для студентов факультетов психологии высших учебных заведений по направлению 521000 – «Психология». – М.: УМК «Психология», 2002. – 208 с. |
| 17. | Фролов С.С. Социология организаций: Учебник. – М.: Гардарики, 2001. – 384 с. |
| 18. | Ягупов В. Військова психологія: Підручник. – Київ: Тандем, 2004. – 656с. |

Навчальне видання

ОСНОВИ ПРОВЕДЕННЯ ВІЙСЬКОВО-СОЦІОЛОГІЧНИХ І
СОЦІАЛЬНО-ПСИХОЛОГІЧНИХ ДОСЛІДЖЕНЬ У
ВНУТРІШНІХ ВІЙСЬКАХ МВС УКРАЇНИ

Навчальний посібник

Відповідальний за випуск *Воробйова І.В.*

Підписано до друку. 18. 07. 2010 р. Формат паперу 60x84/16. Ризограф.
Папір офсетний. Ум. друк. арк. 3,1. Облік.-вид. арк. 5.4. Тираж 100 прим. Зам. №

72.

Редакційно-видавничий відділ Академії внутрішніх військ МВС України
Свідоцтво про Державну реєстрацію ДК № 2799 від 22.03.07 р.
Друкарня Академії внутрішніх військ МВС України
61001, м. Харків, пл. Повстання, 3